

RADEBEUL ²⁰²⁴

Eine Stadt zum Genießen

mit Gastgeber-
verzeichnis

Sächsische Weinkönigin 2023

Alona Chesnok

Geheimnisse eines Kellermeisters

das Besondere an Sachsens Weinen

Ausflugstipps ins Paradies

mit dem Rad, auf dem Wasser oder
zu Fuß...

Kunst, Kultur und Festivals

das sollten Sie nicht verpassen

RADEBEUL

Eine Stadt zum Genießen ...



Tourist-Information

Hauptstraße 12
01445 Radebeul

Telefon +49 (0) 351 8311-830
tourismus@radebeul.de
www.radebeul.de/touristinformation

Öffnungszeiten:

April bis Oktober:
Mo.–Fr. 10.00–17.00 Uhr
November bis März:
Mo.–Fr. 10.00–16.00 Uhr



Touristische Informationspunkte

Hoflößnitz, Knohllweg 37
Telefon +49 (0) 351 8398333

Öffnungszeiten:
täglich 10.00–18.00 Uhr

DDV Lokal, Bahnhofstraße 8
Telefon +49 (0) 351 833893833

Mo.–Fr. 10.00–18.00 Uhr
Sa. 9.30–12.00 Uhr

Inhalt

Editorial	3	Radebeuler Geschichten	19
Radebeul erleben	6	Drei mal einhundert Jahre	20
Exklusive Wein-Führungen	8	Altkötzschenbroda	21
Willkommen bei den May's	10	Veranstaltungshöhepunkte	22
Darf man noch „Indianer“ sagen?!	11	Bretter, die die Welt bedeuten	24
Friedrich Eduard Bilz	12	Kulturtipps	25
Nostalgie pur mit dem „Lößnitzdackel“	14	Eldorado für Weinliebhaber	26
Dampfschiffahrt	15	Rebsorten des Elbtals	28
Aktiv im Lößnitzgrund	16	Drei Geheimnisse eines Kellermeisters	30
Was ist eigentlich Bouldern?	16	Weingüter in Radebeul	31
Liebling Elberadweg	17	Gastgeberverzeichnis	36
Wandern in den Weinbergen	18	Radebeul barrierefrei	47

Willkommen in Radebeul, der Stadt zum Genießen!



Liebe Leserinnen und Leser,

die erste Ausgabe des Radebeuler Urlaubsmagazins nimmt Sie mit auf einen Streifzug durch unsere Stadt und das malerische Dresdner Elbland.

Im Herzen der Sächsischen Weinstraße gelegen erwarten Sie das berühmte Schloss Wackerbarth, die ehrwürdige Hoflöbnitz und viele private Weingüter. Diese laden Sie ein, die Stadt mit allen Sinnen zu genießen.

Radebeul ist jedoch nicht nur eine Heimat des Sächsischen Weines, es ist auch die Wiege von Winnetou und Old Shatterhand. Hier verbrachte ihr geistiger Vater Karl May den Großteil seines Lebens. In seinem ehemaligen Wohnhaus „Villa Shatterhand“ sowie in der benachbarten Villa Bärenfett befindet sich das Karl May Museum. Es entführt Sie in die Abenteuerwelt aus Karl Mays Büchern.

Radebeul ist zwar mit seinen 89 Jahren noch eine recht junge Stadt, wir dürfen uns jedoch in diesem Jahr bereits über zweimal 100 Jahre Stadtrecht freuen. Wie das geht? Nun, das erfahren Sie auf Seite 20 genauer. Nehmen Sie sich einen Moment Zeit und lassen Sie sich von den unzähligen Möglichkeiten inspirieren und von der Schönheit unserer Stadt verzaubern. Wir freuen uns auf Sie!

Ihr

A handwritten signature in black ink that reads "Bert Wendsche". The signature is written in a cursive style.

Bert Wendsche, Oberbürgermeister





Radebeul hat zu jeder Jahreszeit interessante Ausflugsziele zu bieten: Eine Wanderung durch die romantischen Weinberge der Lößnitz, ein Besuch im Erlebnisweingut Schloss Wackerbarth oder einfach nur ein gemütlicher Nachmittag in einer der vielen Straußwirtschaften.

Radebeul erleben – Ausflüge ins Paradies

Wer die Anmut malerischer Landschaft mit historischen Sehenswürdigkeiten, kultureller Vielfalt, kulinarischen Genüssen und köstlichem Wein kombinieren möchte, findet in Radebeul sein Paradies. Hier lebt die Idylle – inmitten der Weinberge, vor den Toren Dresdens und direkt am Elberadweg. Genießen Sie auf herrlichen Wanderwegen die Schönheit der Natur, lassen Sie sich von der sächsischen Küche verwöhnen und erleben Sie freundliche Gastgeber.

Radebeul lebt und atmet Kultur, Genuss und Wein und das am liebsten in Gemeinschaft und unter freiem Himmel. Die Natur segnet diesen Landstrich an der Elbe mit besonders vielen Sonnenstunden und üppigem Grün. Das zeigt sich auch im sonnigen und einladenden Gemüt der Radebeuler. Hier ist man willkommen und wird stets herzlich empfangen.

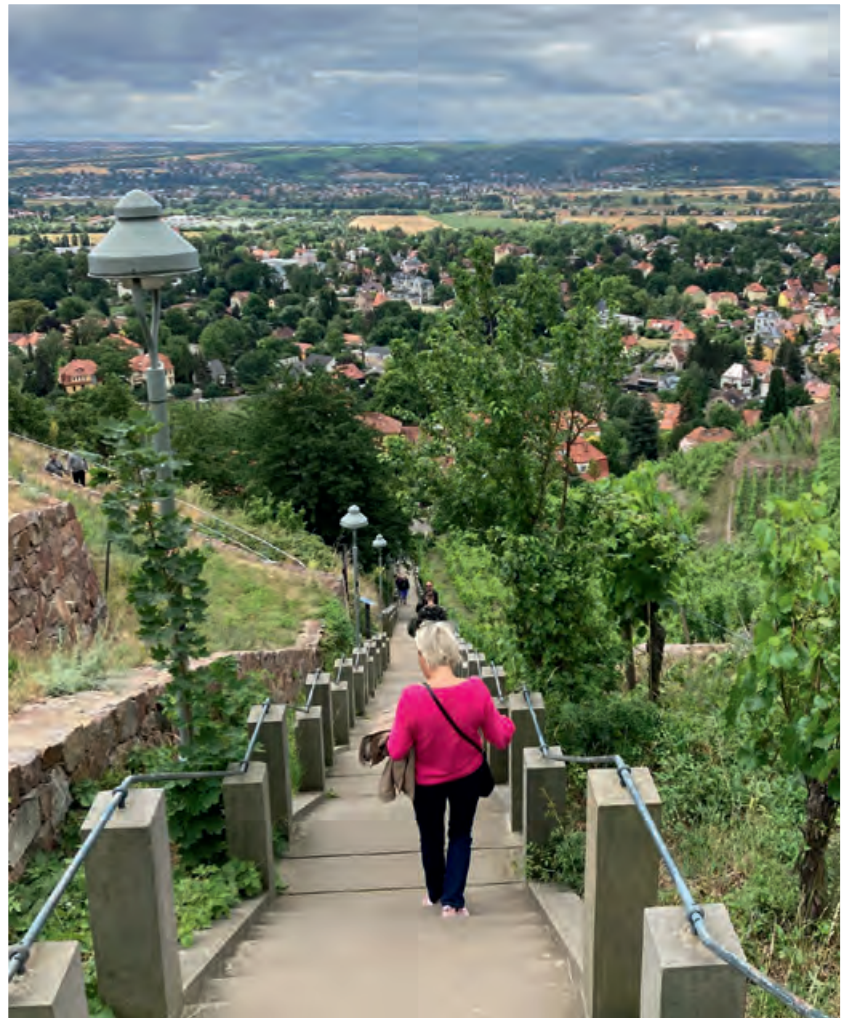
Lebensfreude verdoppelt sich, wenn man sie teilt.



Spitzhaustreppe

Die 397 historischen Stufen führen direkt durch die malerischen Weinberge. Der fantastische Blick ins Elbtal entschädigt für alle Mühen.

Alljährlich findet der Mt. Everest Treppenmarathon statt, im Mai 2024 zum 20. Mal.





Spitzhaus

Das Spitzhaus thront über den Radebeuler Weinbergen seit 1622. Es ist das älteste Lusthaus in der Lößnitz und wurde von Gräfin Cosel an ihren Geliebten August den Starken verschenkt. Viele Festivitäten hat der Festsaal seit dieser Zeit gesehen. Heute beherbergt es ein Panorama-Restaurant, in dem die traditionell sächsische Küche mit einem weiten Blick über das Elbtal zu einem Erlebnis für alle Sinne wird.

Bismarckturm

Ein Spaziergang von circa 100 Metern zum benachbarten Bismarckturm lohnt sich in jedem Fall. Der 1902 zu Ehren des ersten deutschen Reichskanzlers Fürst Otto von Bismarck errichtete Turm wurde um eine Terrasse erweitert, die zu den beliebtesten Aussichtspunkten Radebeuls zählt. In den Sommermonaten ist der Turm begehbar und bietet ebenfalls einen herrlichen Rundblick.



Wie wär's mit einer exklusiven Weinverkostung?

Das sächsische Elbtal ist eine der kleinsten, aber auch schönsten Weinregionen Deutschlands – mit eindrucksvollen Terrassenweinbergen, barocken Sehenswürdigkeiten und feinen Gaumenfreuden. Den Genussreichtum Sachsens mit allen Sinnen entdecken, dazu lädt Schloss Wackerbarth jeden Tag ein.

Wo früher Grafen residierten und schon der sächsische Hof rauschende Feste feierte, begrüßt heute Europas erstes Erlebnisweingut – eine der „Unique

Wineries of the World“ (VINUM) – seine Gäste.

Auf Schloss Wackerbarth können Interessierte live dabei sein, wie im Einklang mit der Natur in Weinberg und Keller die feinsten Weine und Sekte entstehen. Deren Eleganz und Finesse werden bei einer exklusiven Verkostungen erlebbar gemacht.

Die barocke Schloss- und Gartenanlage liegt malerisch am Weinberg und am Sächsischen Weinwanderweg (Etap-



pe 3), der an dieser Stelle übrigens eine Hörstation anbietet. Von hier aus starten auch noch weitere Weinwanderwege durch die Weinberge. Schautafeln informieren über Weinanbaumethoden, das besondere Weinbauklima oder Pflanzen im Weinberg. Der Aufstieg zum Jacobstein belohnt mit einer faszinierenden Aussicht über das Elbtal.



Erlebnisweingut Schloss Wackerbarth

Wackerbarthstraße 1
01445 Radebeul
Telefon +49 (0) 351 89550
www.schloss-wackerbarth.de
kontakt@schloss-wackerbarth.de

Öffnungszeiten

Montag bis Samstag
10.00 – 19.00 Uhr
an Sonn- & Feiertagen
11.00 – 19.00 Uhr



Führungen

Wein- & Sektführungen
Weinbergswanderungen
Advents- und Winterspecials





Mehr als ein halbes Jahrtausend Weinkultur

Nicht ohne Stolz blickt die Hoflößnitz auf ihre 600-jährige Geschichte am Fuße der Lößnitzhänge zurück. Einst kurfürstliches Weingut und Wiege des sächsischen Weinbaus, ist die heutige Stiftungsanlage ein idyllisches Kleinod im Zentrum der sächsischen Weinkulturlandschaft.

Ein wenig abseits der barocken Paläste und der großen Touristenströme besticht das historische Weingut mit romantischem Charme, schlichter Eleganz und einer traumhaften Lage in der einzigartigen Landschaft.

Das Weingut beherbergt das einzige Weinbaumuseum Sachsens sowie das Besucher- und Informationszentrum Sächsische Weinstraße. Die Weinterasse und das Gästehaus laden zum Genießen und Verweilen ein. Im historischen Festsaal, der auch für Trauungen genutzt wird, finden im Sommerhalbjahr regelmäßig Kammerkonzerte statt. Die umgebenden Weinberge werden

nach den Richtlinien des kontrolliert ökologischen Anbaus bewirtschaftet. Hier wird besonders viel Wert auf biologische Düngung, pilzresistente Weinsorten und natürlichen Pflanzenschutz gelegt. Das Ergebnis kann sich sehen lassen. Die Weine der Hoflößnitz wurden bereits mehrfach ausgezeichnet. Die Vinothek hält für die Gäste ein breites Angebot von Weinen und Sekten der Hoflößnitz, aber auch anderer Erzeuger des Anbaugebietes Sachsen bereit.

Das Sächsische Weinbaumuseum im historischen Berg- und Lusthaus bewahrt, erforscht und präsentiert Zeugnisse der Geschichte des sächsischen Weinbaues von seinen Anfängen bis in die Gegenwart. 2024 jährt sich die Eröffnung des Museums zum 100. Mal – ein Grund zum Feiern! Die Hoflößnitz präsentiert aus diesem Anlass eine Sonderausstellung und lädt ihre Gäste herzlich ein mitzufeiern.



Hoflößnitz

Knohlweg 37
01445 Radebeul
Telefon +49 (0) 351 8398333
www.hofloessnitz.de
info@hofloessnitz.de

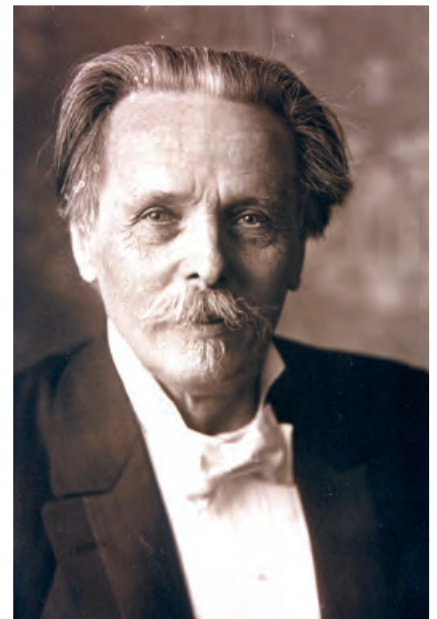
Öffnungszeiten

täglich von
10.00 – 18.00 Uhr
Museum montags
geschlossen



Führungen

Weinbaumuseum,
sonntags 11.00 Uhr
Weinproben
Weinbergswanderungen



Willkommen bei den May's

Für Generationen ist Karl May (1842–1912) als Schöpfer unvergänglicher Abenteuer einer der erfolgreichsten deutschen Autoren aller Zeiten. Die Gesamtauflage seiner Erzählungen liegt bei über 200 Millionen Exemplaren weltweit. Seine Werke wurden in fast 50 Sprachen veröffentlicht. Geboren in ärmsten Verhältnissen in Hohenstein-Ernstthal, kämpfte er sich durch viele Tiefen empor und verbrachte die erfolgreichsten Jahre seiner Schriftstellerkarriere in Radebeul.

Die 1913 gegründete Karl-May-Stiftung hält sein Vermächtnis mit dem Karl May Museum in Radebeul lebendig. Auf Initiative von Karl Mays Witwe Klara entstand im Garten der Villa „Shatterhand“ die im Stil eines amerikanischen Blockhauses errichtete „Villa Bärenfett“.

Am 1. Dezember 1928 konnte darin das Karl May Museum mit der Ausstellung „Indianer Nordamerikas“ offiziell eröffnet werden. Übrigens: wer Lust auf einen Stadtbummel mit Klara May hat, ist hier genau richtig.

Zum Museum gehören heute neben den beiden historischen Gebäuden Villa „Shatterhand“ und „Villa Bärenfett“ ein weiträumiger Park mit Erlebnisspielplatz, gastronomischem Angebot und die „Villa Nscho-ttschi“ als Veranstaltungs- und Ausstellungsgebäude. 2019 wurde zudem das größte Tipi Deutschlands als Eventlocation errichtet. In Karl Mays Villa „Shatterhand“ können seine original eingerichteten Räume, darunter sein Arbeitszimmer und seine wertvolle Bibliothek mit über 2.500 historischen Büchern sowie die Kunst-

werke seines Malerfreundes Sascha Schneider, besichtigt werden. In der „Villa Bärenfett“ wird bis heute die einzigartige Sammlung zu den indigenen Kulturen Nordamerikas aus drei Jahrhunderten präsentiert. Und natürlich dürfen Mays berühmte Gewehre – Silberbüchse, Bärenröhre und Henrystutzen – nicht fehlen. Also, auf zu Karl May!



Darf man noch „Indianer“ sagen?!

Ein Beitrag von Robin Leipold

Den „Indianer“ gibt es eigentlich nicht. Der Begriff geht auf ein historisches Missverständnis der Europäer über die bereits in Nordamerika lebenden Menschen zurück. Das indigene Nordamerika war über viele Jahrhunderte ein Gebiet mit zahlreichen unterschiedlichen Kulturen, Sprachen und Lebensweisen. Mehr als 500 indigene Nationen und über 300 Sprachen gab es vor den Europäern in Nordamerika.

Seit über 90 Jahren liegt der Schwerpunkt des Karl May Museums auf der Vermittlung von Kultur, Lebensweise und Geschichte der unterschiedlichen indigenen Völker Nordamerikas. In der historischen „Villa Bärenfett“ werden über 600 teils seltene Kulturzeugnisse des indigenen Nordamerikas aus drei Jahrhunderten präsentiert.



In den letzten Jahren wurde die Sammlung durch zeitgenössische indigene Kunstwerke ergänzt, die ab 2023 als „Turtle Island Gallery“ in der „Villa Nscho-tschí“ im Museumspark zu sehen sind. Der Name geht auf die indigene Bezeichnung für Nordamerika als „Schildkröteninsel“ zurück.

Auch wenn „Indianer“ eine Bezeichnung der europäischen Invasoren ist, wird der Begriff heute auch von den meisten indigenen Gruppen in Nordamerika akzeptiert und genutzt. Im Gegensatz zum Englischen „Indian“ ist der Begriff zudem eindeutig und durchweg positiv besetzt. Im allgemeinen Sprachgebrauch und zum besseren Verständnis darf auch weiterhin „Indianer“ gesagt werden.



Karl May Museum

Karl-May-Straße 5
01445 Radebeul
Telefon +49 (0) 351 8373010
www.karl-may-museum.de
info@karl-may-museum.de

Öffnungszeiten

Dienstag bis Sonntag
10.00–18.00 Uhr
montags geschlossen
(außer feiertags)

Führungen

Familienführung
Erlebnisrundgang
Gruppenführungen
Kinderführungen
Unterwegs mit Klara May



„Die Natur war mein Leitstern.“

Friedrich Eduard Bilz, ein Zeitgenosse und Freund von Karl May, betätigte sich ebenfalls als Schriftsteller, wenn



auch sein Stoff weniger das Abenteuer, sondern vielmehr die Gesundheit war. Er ließ sich dabei stark von der Natur inspirieren. Manch einer sieht in ihm heute den ersten Naturheilkundler.

Durch die eigene Krankheitsbewältigung kam er zur Erkenntnis, dass eine gesunde Lebensweise Krankheiten vorbeugt und machte fortan die Natur zu seinem Taktgeber. In der Verbindung und Hinwendung zur Natur sah er den einzigen Weg der Menschheit zu Gesundheit und Glück und machte es zu seiner Mission, diese Erkenntnis, möglichst vielen Menschen zuteilwerden zu lassen.

Seine Bücher waren gefragt und können wohl als damaliges Standardwerk in Sachen Natur- und Volksheilkunde gelten. Der im Volksmund „Bilz-Buch“ genannte Bestseller wurde bis 1938 etwa 3,5 millionenfach verkauft und in 12 Sprachen übersetzt. Aus den Erlösen seiner Bücher schuf Bilz 1905 ein Licht-Luft-Bad, welches 1912 mit einer Wellenmaschine ausgestattet wurde. Dieses technische Wunderwerk sorgt auch heute noch für großes Badevergnügen bei den großen und kleinen Besuchern des Bilz-Bades. Nach dem Erfolg seiner Bücher er-

richtete er darüber hinaus sein „Bilz-Sanatorium“ auf einem Anwesen mit zwei Teichen und eigener Quelle und bis zu drei angestellte Ärzten. Diese verordneten den Gästen alle klassischen Naturheilverfahren wie morgendliches Tautreten, Bewegung in frischer Luft, Licht-Luft-Bäder, Bäder, Duschen und Packungen mit kaltem und warmem Wasser, Dampfbäder und diätische Kost. Dabei vermied Bilz jedoch den erhobenen Zeigefinger: Naturheilkunde sollte Spaß machen und schmecken.

Friedrich Eduard Bilz starb am 30. Januar 1922 in Radebeul und wurde direkt neben seinem Freund Karl May auf dem Friedhof Radebeul-Ost bestattet. Das heute denkmalgeschützte, aus Stein und Kreuz bestehende schlichte Grabmal trägt die Inschrift „Die Natur war mein Leitstern“.

Radebeul ehrt den Naturheilkundler mit einer nach ihm benannten Straße und seit 2002 auch mit einem nach Eduard Bilz benannten Platz.

Bilz' Natur-Heilanstalt
Sanatorium I. Ranges. Dresden-Radebeul.

Willhelmshöhe Aussichtsturm Bilzberg

Bilz Natur Heilanstalt Sanatorium I. Ranges Bilz-Burg

Kurhaus Nr. 1

Spielesaal Damen-Badestraum Pack- und Mannegeorum für Herren Turnsaal Schwimmbad und Grottefeld

3 Anstalts-Aerzte. * Günstige Kurerfolge. * Prospective frei.



Bilz-Rundweg

Ein Bilz-Wanderweg führt durch die wunderschöne Lößnitz, vorbei am Bilz-Kurhotel, in dem Kuren nach Bilz angeboten werden. Es ist vor allem dem Bilz-Bund für Naturheilkunde e.V. zu verdanken, dass nicht nur Bilz' Andenken gepflegt, sondern sein Gedankengut für heute nutzbar gemacht wird. Unter anderem bietet er Ärzten die Möglichkeit, in speziellen Kursen die Zusatzbezeichnung Arzt für Naturheilverfahren zu erwerben. Damit wird auch einem gestiegenen Bedürfnis sowohl der Ärzte als auch ihrer Patienten entsprochen, einen naturgemäßen Weg zu finden, um – mit den Worten von Bilz zu sprechen – „Siechthum, Krankheit, Armuth und sonstiges Elend [zu] meiden und den Vollgenuß der irdischen Glückseligkeit dauernd [zu] erringen“!

Mit der Neugestaltung des Radebeuler Wanderweges lädt der Verein ein, Licht, Luft und Wasser im Bilzschen Sinne zu erleben. QR-Codes auf den 13 Schau-

tafeln entlang des Weges informieren über das Leben und Wirken des Naturheilkundlers und Lebensreformers. Als Einstieg in die Wanderung bietet sich der Eduard-Bilz-Platz an. Die Tour ist etwa 10 km lang und führt unter anderem am ehemaligen Sanatorium und am Bilz-Bad entlang. Unterwegs gibt es noch weitere Highlights zu sehen wie das Spitzhaus, verschiedene Weingüter und natürlich jede Menge wunderschöne Weinbergblicke. Kartenmaterial und GPX-Daten können unter radebeul.de kostenfrei heruntergeladen werden. Geübte Wanderer sollten gutes Schuhwerk tragen und etwa drei Stunden Gehzeit einplanen.

Unser Tipp: machen Sie einen kurzen Stopp am Bilz-Bad und nehmen Sie eine Tüte Bilz-Kräutertee für zu Hause mit. Die traditionelle Mischung erfreut sich großer Beliebtheit und sorgt für wohltuende Wärme und einen entspannten Geist.



Bilzmuseum

Meiereiweg 108
01445 Radebeul
Telefon +49 (0) 351 8385360
bilz-bund@t-online.de
www.bilz-naturheil.de/bilzmuseum

Öffnungszeiten

auf Anfrage

Bilz-Rundweg

www.bilzweg.de
Schautafeln mit
Audiospuren entlang
des Rundweges



Nostalgie pur mit dem „Lößnitzdackel“

Die Lößnitzgrundbahn schnauft seit 140 Jahren täglich zwischen Radebeul-Ost, Moritzburg und Radeburg. Wer sich auf eine Mitfahrt begibt, macht auch eine Reise in längst vergangene Zeiten. Fans bietet sich eine landschaftlich sehr reizvolle Fahrt mit dem Höhepunkt der Zugfahrt über den Dippelsdorfer Teich, den die Schmalspurbahn über

einen 210 m langen Damm überquert.

Unterwegs macht der „Lößnitzdackel“ – wie ihn die Radebeuler liebevoll nennen – Station in Moritzburg. Das wettinische Jagdschloss erlangte große Bekanntheit durch den Fernsehfilm „Drei Haselnüsse für Aschenbrödel“ und lockt jährlich tausende Besucher

an. Hier steht auch einer der ältesten deutschen Binnenleuchttürme.

Die Lößnitzgrundbahn bietet, gemeinsam mit dem Traditionsbahnverein, regelmäßig Sonderfahrten an. Insbesondere in der Winterzeit locken Nikolaus-, Glühwein- und Abendfahrten entlang der romantisch beleuchteten Strecke.

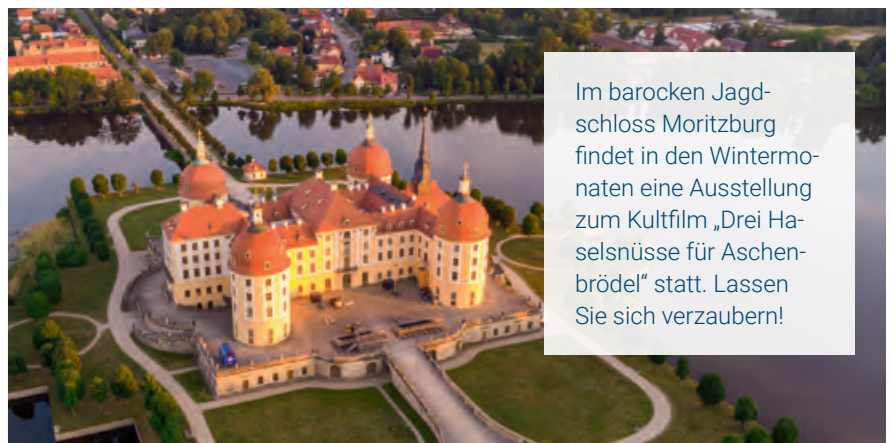


Sächsische Dampfisenbahn- gesellschaft

Lößnitzgrundbahn
Am Bahnhof 1
01468 Moritzburg
Telefon +49 (0) 35207 89290
info@loessnitzgrundbahn.de
www.loessnitzgrundbahn.de

Stationen Radebeul:

Radebeul-Ost
Weißes Roß
Lößnitzgrund



Im barocken Jagdschloss Moritzburg findet in den Wintermonaten eine Ausstellung zum Kultfilm „Drei Haselnüsse für Aschenbrödel“ statt. Lassen Sie sich verzaubern!



Perspektivwechsel

Das Elbtal lässt sich nicht nur beim Wandern in den luftigen Weinbergen erkunden. Gerade an heißen Sommertagen ist ein Perspektivwechsel genau das Richtige. Vom Wasser aus bieten sich reizvolle Blicke in die sanfte Flusslandschaft.

Mit ihren neun historischen Raddampfern ist die Sächsische Dampfschiffahrt nicht nur die größte Raddampferflotte der Welt sondern auch die älteste. Seit 1836 befährt sie die Elbe unter wechselnden Namen und Betreibern. Gegründet als Elbdampfschiffahrtsgesellschaft durfte der Raddampfer „Königin Maria“ die Jungfernfahrt absolvieren.

Heute bieten die Raddampfer eine Vielzahl an Touren zu jeder Zeit des Jahres an und verbinden technische Faszination mit flusslandschaftlichem Erlebnis. Die Fahrt zwischen Meißen und der Sächsischen Schweiz bietet malerische Landschaftsblicke, die neben Weinbergen und Elbsandsteingebirge viel Historie bereit halten.

Vom Bord der Schiffe aus können die imposanten barocken Bauwerke und die romantischen Elbauen Dresdens in aller Ruhe bestaunt und erlebt werden. Die berühmten Dresdner Elbschlösser auf der Schlösserfahrt bis zum prächtigen Schlosspark Pillnitz laden ein zum Zwischenstopp oder einfach zum Seele baumeln lassen bei einem guten Glas Wein.

Apropos Wein: Ein weiteres Highlight sind von Mai bis Oktober die Fahrten entlang der Sächsischen Weinstraße. Von der Anlegestelle Radebeul geht es Richtung Meißen zur berühmten Porzellanmanufaktur und weiter nach Diesbar und Seußlitz. Vorbei an kleinen Kirchen und Weinhängen genießen Sie die Stadtsilhouette Meißens mit ihrer imposanten Albrechtsburg, dem ältesten Schloss Deutschlands.

Unser Tipp: nutzen Sie ab Meißen für die Rückfahrt die Regionalbahn S1 – so



bleibt Ihnen genügend Zeit die beeindruckende Gegend an der Sächsischen Weinstraße zu genießen.

Sächsische Dampfschiffahrt

Anlegestelle Radebeul
Uferstraße

Telefon +49 (0) 351 866090

service@sdsgruppe.de
www.saechsische-
dampfschiffahrt.de



Aktiv im Lößnitzgrund

Der Radebeuler Lößnitzgrund gehört mit seinen vielen Nebentälern zum „Landschaftsschutzgebiet Lößnitz“ und bildet den größten Taleinschnitt des Elbhanges. Malerisch schlängelt sich im Tal der Lößnitzbach durch bewaldete Abschnitte und lädt zur aktiven Erholung regelrecht ein. Abseits der Straße, entlang eines schönen Wanderweges finden Jogger, Naturliebhaber und Wanderer ideale Bedingungen vor. Die Hektik der Stadt erscheint im kühlen Grund ziemlich weit entfernt. Spätestens wenn die dampfbetriebene Lößnitzgrundbahn durch das Tal schnauft und laut pfeift ist der Alltag vergessen. Jedes Jahr im Mai finden im Lößnitzgrund die legendären Karl-May-Festtage im Zeichen des berühmten Schriftstellers statt.

Was ist eigentlich Bouldern?



Boulderdrome

Nach der Schiffsmühle 6
01445 Radebeul

Telefon +49 (0) 351 88890973

hallo@boulderdrome.de
www.boulderdrome.de

Öffnungszeiten

Montag bis Freitag
14.00–22.00 Uhr

Samstag/ Sonntag/ Feiertage
10.00–22.00 Uhr

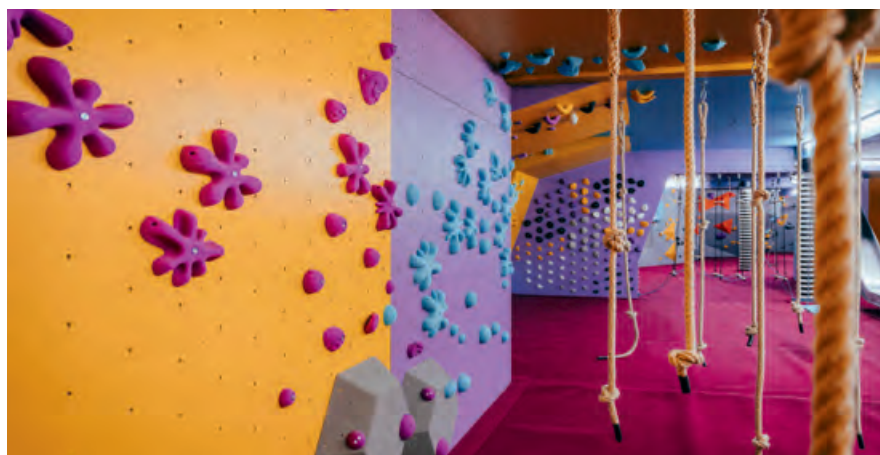
einmalige
Registrierung
notwendig



Bouldern ist das Klettern ohne Seil und Gurt in sicherer Absprunghöhe auf 3 bis maximal 4,50 Meter. Dicke Schaumstoffmatten dämpfen die Landung auf dem Boden.

Ob steil oder gemütlich, zwei linke Füße oder perfekte Körperbeherrschung – das Boulderdrome bietet Kletterspaß

für alle! Mit einer 2.000 m² riesigen Boulderhalle, einem hochmodernen Kilterboard und dem quietschbunten Tobeparadies für kleine Kletterrädchen kann man in der erst 2023 eröffneten Anlage einen Tag mit Bewegung und Spaß verbringen – egal bei welchem Wetter.



Liebling Elberadweg



Auf einer Strecke von rund fünf Kilometern führt der zwischen Tschechien und Hamburg gelegene Elberadweg auch durch Radebeul. Für Radwanderer gibt es hier eine Vielzahl an Möglichkeiten zur Rast und zum Übernachten. Die un bebauten Elbauen zeichnen sich durch eine großartige Natur aus, die zum Verweilen und Durchatmen einlädt. Aber man ist auch immer nur einen Katzensprung vom nächsten

kulturellen Highlight, der nächsten Kunstaussstellung oder einem kulinarischen Erlebnis entlang der Sächsischen Weinstraße entfernt. Wie wäre es beispielsweise mit einer Tour durch die 10 Ursprungsgemeinden Radebeuls? Der Audioguide „Radebeuler Geschichten“ nimmt Sie mit auf einen historischen Rückblick mit interessanten Fakten und Anekdoten. Mit dem Fahrrad sind alle Dorfanger problemlos an einem Tag zu erleben.

Zusätzlich geben drei ausgeschilderte Rundwege vom Elberadweg ausgehend, die Möglichkeit, die Stadt vom Fahrradsattel aus zu erkunden. So bleiben die oberhalb des Elberadweges gelegenen Villenviertel, Weinberge und Sehenswürdigkeiten nicht unentdeckt.

Falls Ihnen auf den durchaus bergigen Rundwegen einmal der Strom ausgeht, so können Sie Ihr E-Bike kostenfrei u.a.

an den Ladesäule im Hof der Tourist-Information aufladen.



Elberadweg

Download
Handbuch



Fahrrad-Verleih

direkt im Laden
oder bequem
per App



E-Bike Ladestation

kostenfrei im Hof der Tourist-
Information, Hauptstraße 12

Nur wo du zu Fuß warst, bist du auch wirklich gewesen.



Naturgenuss, landschaftliche Schönheit, Sehenswürdigkeiten sächsischer Geschichte und Einblicke in jahrhundertealte Weinbautraditionen gehen bei Wanderungen durch Radebeul Hand in Hand. Von den sattgrünen Wiesen der Elbauen über beschauliche Dorfanger bis hinauf zu den Höhen der Weinberge erstreckt sich das „sächsische Nizza“, mitten im Herzen der Sächsischen Weinstraße. In wildromantischen Wäldern entdeckt man noch heute alte Weinbergs-

mauern und Terrassen, die nach der Reblauskatastrophe von der Natur zurückerobert wurden. Herrschaftliche Weingüter und idyllische Winzerhäuser säumen den Weg und sind Zeitzeugen vergangener Jahrhunderte. Zwischen Spitzhaus und Elbe, Zechstein und Goldenem Wagen laden unterwegs zahlreiche Weingüter und Straußwirtschaften zum Verweilen ein und verführen zu einer entspannten Pause in einem der lauschigen Weingärten.

***Wasser macht weise,
glücklich der Wein,
drum trinke beides,
um beides zu sein.***

Weinwandern in der Oberlößnitz

Rundweg:

Weingut Aust – Hoflößnitz –
Weinkeller „Am Goldenen Wagen“
Spitzhaustreppe – Bismarckturm
– Spitzhaus – Weinbau Thomas
Seifert – Weingut Ulf Große

Entfernung: 2 km

Dauer: 2 Stunden

Höhe: 100 m

Schwierigkeit: mittel

GPX-Daten auf der
Internetseite





Radebeuler Geschichte(n) hören

Die meistgestellte Frage unserer Gäste ist: „Wo ist hier eigentlich das Zentrum?“ Die Antwort darauf lautet zumeist: „Welches?“ Genaugenommen hat Radebeul nämlich 10 kleine (Dorf-) Zentren zu bieten. Diese zehn Ursprungsgemeinden schlossen sich in Etappen über mehrere Jahrhunderte zusammen und bildeten 1935 schlussendlich die heutige Stadt Radebeul.

Die historischen Dorfanger sind heute noch gut auffindbar. Neben geschichtlichen Fakten gibt es zu jedem Dorfanger vor Ort jeweils eine interessante, lustige oder spannende Anekdote „auf die Ohren“. Die Themen reichen vom Niederlöbnitzer Weinbergverein über die 1445 erwähnte Pflicht zur Abgabe von Wachgetreide oder auch Wackerbarths Ruhe bis zum Grabmal von Karl May. Interessierte können unter anderem erfahren, warum die Meißner Straße gebaut wurde, und das kam so...:

Es war am 18. Oktober des Jahres 1784 als die Herbstsonne auf das Elbtal unterhalb Dresdens blickte. In aller Frühe wanderten auf der Straße, die von

Kötzschenbroda über Serkowitz nach Dresden führte, zwei Bauersfrauen daher, Frau Schönert aus Kötzitz und Frau Hecht aus Naundorf. Schwer lasteten auf den Rücken die Körbe, gefüllt mit Erzeugnissen der Landwirtschaft. Kurz vor Serkowitz trat die Landstraße dicht an die Elbe heran. Es hatte eine gewaltige Überschwemmung stattgefunden, die schlimmste des ganzen Jahrhunderts. Sorgenvoll betrachteten die beiden Frauen die vom Hochwasser angerichteten Verheerungen, sie waren darin einer Meinung, dass Fuhrwerke welche jetzt die Straße passieren wollten, unrettbar in den Wellen versinken müssten.

Da, was war das? Klang es nicht wie Wagengerassel und Pferdegetrappel? Und wirklich, jetzt tauchten aus dem Nebel mutige Rosse auf, die eine Kutsche zogen. „Halt, Halt!“, riefen da die Weiber angstvoll dem Kutscher zu, neben dem ein königlichere Leibdiener saß. Ein Zügelruck, die Pferde standen und zwei vornehme Herren entstiegen dem Wagen. Es war niemand anderes als der Landesherr selbst, Kurfürst Friedrich August III. der spätere König von

Sachsen, der sich mit seinem Bruder Anton zur Jagd begeben wollte. Die zwei Fürsten dankten den Frauen und setzten ihnen eine lebenslängliche Pension von zwei Talern pro Monat aus. Außerdem erhielten sie an jedem Jahrestag des Ereignisses einen Taler extra. Für die ganze Gegend hatte das geschilderte Ereignis segensreiche Folgen, da auf Anordnung des Kurfürsten mit dem Bau eines Damms begonnen wurde, der heutigen Meißner Straße.



Audioguide Radebeuler Geschichte(n)

Die Anekdoten zu den Radebeuler Dorfängern finden Sie exklusiv auf den Stelen vor Ort.

Eine Übersicht der Stationen finden Sie hier:



Drei mal einhundert Jahre



Mit dem Einhundertsten Geburtstag kann die Stadt Radebeul noch nicht aufwarten. Aber damit die Zeit bis 2035, denn dann ist das 100. Jubiläum der Stadtgründung, schneller vergeht, kann immerhin im Jahr 2024 zweimal das 100-jährige Stadtrecht gefeiert werden. Genau die beiden Gemeinden, die elf Jahre später zur Stadt Radebeul vereint werden sollten, erhielten im Jahr 1924 das Stadtrecht.

Das Radebeuler Stadtlexikon, welches in der Tourist-Information erhältlich ist, erwähnt dazu Folgendes: Die damalige Gemeinde Radebeul, welche bereits 1905 den Nachbarort Serkowitz eingemeindet hatte, erhielt am 5.5.1924 das Stadtrecht. Das bis heute gültige Stadtwappen wurde im Dezember 1924 vom Stadtrat beschlossen. Der Großgemeinde Kötzschenbroda, welche bis dahin bereits die Orte Lindenau, Naundorf, Zitzschewig und Niederlöbnitz eingemeindet hatte, wurde ebenfalls 1924 das Stadtrecht verliehen.

Somit gibt es schon zwei gute Gründe, über das Jahr zu feiern. Aller guten Dinge sind aber bekanntlich drei. Und so kommt zu den zwei Mal hundert Jahren auch noch ein weiteres hundertjähriges

Jubiläum hinzu: Das Weinbaumuseum wurde ebenfalls 1924 eröffnet. Der eigens dafür gegründete Hoflöbnitzverein erwarb das Grundstück und begann mit der Sanierung des Gebäudes. Nach dem Aufbau der weinhistorischen Sammlung wurde zu Pfingsten 1924 das Museum, zunächst als Heimatmuseum der Oberlöbnitz, eröffnet.

Über das Jahr finden eine Reihe von Veranstaltungen statt, die diese besonderen Jubiläen würdigen. Eine gute Übersicht bietet der Veranstaltungsflyer anlässlich des Jubiläumsjahres auf der städtischen Webseite.

Die Mitarbeiter der Tourist-Information geben gern dazu Auskunft.

Veranstaltungen

www.radebeul.de/stadtrechtsjubilaem





Altkötzschenbroda Flanieren, Entdecken, Genießen

Der historische Dorfanger von Altkötzschenbroda mit seinen liebevoll restaurierten, giebelständigen Häusern darf auf keinem Postkartenmotiv der Stadt fehlen. Genießen Sie das besondere Flair beim Schlendern über den Anger oder wenn Sie sich in einem der unzähligen Restaurants eine gute Mahlzeit und einen edlen Radebeuler Tropfen gönnen. Die Hinterhöfe der größtenteils unter Denkmalschutz stehenden Häuser laden zu gemütlichen Pausen vom hektischen Alltag ein. Wenn Sie es aktiver mögen, so besuchen Sie eine der Galerien. Radebeul sprüht vor Lebensfreude und Kunst und gerade das Ambiente des histo-

rischen Dorfangers hat einige Künstler eingeladen, sich hier niederzulassen und hier ihre Werke zu präsentieren.

Wenn Sie einen Ort der ruhigen Besinnung suchen, sei Ihnen die Friedenskirche am östlichen Ende des Dorfangers wärmstens ans Herz gelegt. Der bereits 1273 erstmals erwähnte Kirchenbau, wurde mehrmals zerstört, aufgebaut und umgebaut. Heute gehört die Kirche im neugotischen Stil zum Evangelisch-Lutherischen Kirchspiel in der Lößnitz und bietet Raum für Gottesdienste und Konzerte. Der Name der Kirche geht übrigens auf den 1645 im Pfarrhaus der Kirche unterzeichneten Waffenstillstandsvertrag zwischen Sachsen und Schweden zurück.

Wenn Sie mehr über Altkötzschenbroda und seine Besonderheiten erfahren möchten ist eine öffentliche Gästeführung genau das Richtige für Sie!

Altkötzschenbroda

Gastronomie
Stadtgalerie
Herbst- und Weinfest
Weihnachtsmarkt
Audioguide-Hörstation

Friedenskirche

täglich kostenfreie
Turmbesteigung,
außer bei Veranstaltungen

Gutschein* für eine
Gästeführung „Buntes
Wunder Altkötzschenbroda“

Termine:



* Dauer: 1,5 h – für eine Person

Da werden Sie was erleben!

Kunst, Kultur und Festivals – Radebeuls Kulturszene ist vielfältig

Aus ganz Deutschland und darüber hinaus reisen Kulturbesessene ins Elbland, um Theater, Livemusik und Kulinarik zu genießen.

HÖHEPUNKTE 2024

23. & 24. März 2024

Whiskyfestival Radebeul

23. & 24. März 2024

Hoflößnitzer Osterfreuden

www.hofloessnitz.de

4. & 5. Mai 2024

20. Sächsischer Mt. Everest Treppenmarathon (Spitzhaustreppe)

www.treppenmarathon.de

11. Mai 2024

Deutscher Sekt-Tag

auf Schloss Wackerbarth

www.schloss-wackerbarth.de

10. bis 12. Mai 2024

Karl-May-Festtage

www.karl-may-fest.de

18. & 19. Mai 2024

Fest 100 Jahre Weinbaumuseum

www.hofloessnitz.de

1. & 2. Juni 2024

Kunst geht in Gärten

www.radebeul.de

8. & 9. Juni 2024

Tag des offenen Weinberges

der Radebeuler Steillagenwinzer

15. & 16. Juni 2024

Puppentheater-Festival „Kasperlade“

www.kasperlade-radebeul.de

21. Juni 2024

Fête de la Musique

24. & 25. August 2024

Tage des offenen Weingutes

www.radebeul.de/offenesweingut

14. & 15. September 2024

140 Jahre Lößnitzdackel

www.loessnitzgrundbahn.de

27. bis 29. September 2024

Herbst- und Weinfest Radebeul mit Internationalem Wandertheaterfestival

www.weinfest-radebeul.de

5. & 6. Oktober 2024

8. Churfürstliches Weinbergfest

auf der Hoflößnitz

3. November 2024

Radebeuler Grafikmarkt

1. bis 3. Adventswochenende 2024

„Lichterglanz & Budenzauber“

Weihnachtsmarkt in Radebeul Altkötzschenbroda



Drei Tage lang besiedeln raufstige Halunken, Cowboys und Goldsucher den wilden Lößnitzgrund und das Karl May Museum und erwecken die Welt aus Karl Mays Büchern zum Leben.

Kleine und große Abenteurer gehen auf Schatzsuche im Lößnitz River, erleben den Wild-West-Alltag hautnah und erhalten spannende Einblicke in fremde Kulturen.



Mit dem Online Veranstaltungskalender haben Sie alle Highlights im Blick.



Kunst geht in Gärten – hier treffen die schönen Dinge im Leben aufeinander – Gartenkultur & Kulinarik, gepaart mit guter Musik bilden den Rahmen für Kunstwerke unterschiedlichster Art.



Traditionell startet das Weinfest in Radebeul mit dem Binden der Kalebstraupe. Dies übernehmen die Weinhoheiten höchstpersönlich.



Handgemachte Weihnachtsmusik, Märchen, gemütlich knisternde Feuerstellen, wärmer Winzerglühwein, feinste Handwerkskunst, Bastel- und Backstuben und Frau Holle höchstpersönlich bieten eine zauberhaft-romantische Weihnachtswelt für die ganze Familie.



Bretter, die die Welt bedeuten

Die Landesbühnen Sachsen haben als Mehrspartentheater ein großes Repertoire. Von Musiktheater, über Ballett und Schauspiel bis hin zum Figurentheater bietet der Spielplan im Stammhaus in Radebeul-Mitte alles, was das Theater-Herz begehrt.

Große Opern, wie „Der Vampyr“ von Heinrich Marschner, Musicals wie „Cabaret“, die klassischen Dramen des Schauspiels wie Schillers „Maria Stuart“ oder die alljährlichen Weihnachtsmärchen für die ganze Familie verzaubern Groß und Klein immer wieder aufs Neue. Mit ihren Produktionen sind die Landesbühnen als zweitgrößtes Reisetheater Deutschlands, von ihrem Stammsitz ausgehend, auch in ganz Sachsen unterwegs. Sie spielen in Schulen und Kindergärten der Umgebung und stehen auf vielen Brettern, die

die Welt bedeuten.

Bis zu 26 Premieren und rund 250 Vorstellungen finden jedes Jahr auf der Hauptbühne und der kleineren Studiobühne statt. Im Sommer wird die Felsenbühne Rathen mit Oper, Schauspiel und Konzerten bespielt.

Auch aus dem kulturellen Leben in der Stadt sind die Landesbühnen nicht wegzudenken. Durch ihr breit gefächertes Programm sind sie bei allen Radebeuler Großveranstaltungen, wie dem Karl-May-Fest, dem Herbst- und Weinfest und auch dem Puppentheaterfestival „Radebeuler Kasperjade“ vertreten. Die Vielfalt des Programms lockt sowohl „alte Theaterhasen“, als auch junge Zuschauer regelmäßig ins Theater.

Das Radebeuler Stammhaus, welches

2000/2001 umfassend saniert wurde, ist mit seinem gläsernen Besucherfoyer regelmäßig Ausstellungsort für Kunstwerke von Radebeuler Künstlern, Studenten und Schülern.

Übrigens: Die Landesbühnen Sachsen bieten umfangreiche Möglichkeiten, dass Menschen mit Beeinträchtigung Kultur genießen können, wie beispielsweise Rollstuhlplätze, Hörschleifen und Vibrationsgürtel.



Landesbühnen Sachsen

Meißner Straße 152
01445 Radebeul
Telefon +49 (0) 351 8954214

info@landesbuehnen-sachsen.de
www.landesbuehnen-sachsen.de

Theaterkasse Radebeul

Telefon +49 (0) 351 8954321
September – Mai
Dienstag – Freitag
10.00–13.00 + 14.00–18.00 Uhr
Sonnabend
15.00–18.00 Uhr





Sternwarte und Planetarium

Jeden Freitag Abend können Sie einen Blick auf die Kraterlandschaften des Mondes, die jeweils sichtbaren Planeten und viele andere Objekte unseres Universums werfen. Im Familienplanetarium am Sonnabend Nachmittag wird der aktuelle Sternhimmel gezeigt, verbunden mit den Sagen und Geschichten zu den sichtbaren Sternbildern. Über weitere Veranstaltungsreihen informiert die Internetseite der Sternwarte.



Lügenmuseum

Im ehemaligen Gasthof Serkowitz stoßen die Besucher auf Wunder und Unmöglichkeiten. Das Lügenmuseum des Künstlers Richard von Gigantikow widmet sich den Wahrheiten und Illusionen, die keinen praktischen Nutzen haben. Viele der Exponate tragen den Geist des Widerstandes gegen das DDR-Regime in sich, welche die Lügen der im rosa Licht erscheinenden DDR-Geschichte thematisiert.

Das weltweit einzigartige Museum versteht sich als ein ständig wachsendes Gesamtkunstwerk.

Sternwarte und Planetarium

Auf den Ebenbergen 10a
Telefon +49 (0) 351 8305905
sternwarte@stadtradebeul.de
www.radebeul.de/sternwarte

nur zu Veranstaltungen geöffnet

Lügenmuseum

Kötzschenbrodaer Straße 39
Telefon +49 (0) 176 99025652
www.luegenmuseum.de
Sonnabend, Sonntag, Feiertage
13.00–18.00 Uhr geöffnet

Stadtgalerie

Altkötzschenbroda 21
Telefon +49 (0) 351 8311-625
galerie@radebeul.de
www.radebeul.de/stadtgalerie
Dienstag, Mittwoch & Donnerstag
14.00–18.00 Uhr
Sonntag
13.00–17.00 Uhr

Stadtgalerie

Die Stadtgalerie wurde 1982 als „Kleine Galerie“ in Radebeul-Ost eröffnet. Seit 1997 befindet sie sich auf dem historischen Dorfanger von Altkötzschenbroda in einem ehemaligen Dreiseithof. Der zweigeschossige Galerieraum präsentiert auf einer Ausstellungsfläche von 100 m² wechselnde Ausstellungen der Malerei, Grafik, Plastik, Fotografie, Architektur, Szenografie, Formgestaltung und Gebrauchsgrafik sowie interdiszi-

plinäre Projekte. Gezeigt wird vorrangig Kunst aus der Region, die im Kontext des Dresdner Kulturraumes steht. Der Innenhofbereich und die Sommerbühne können in multimediale Ausstellungsprojekte einbezogen werden. Innerhalb der Radebeuler Kunstszene nimmt die Stadtgalerie eine zentrale Stellung ein und trägt maßgeblich zur Popularisierung des künstlerischen Erbes und der zeitgenössischen Kunst bei.



Eldorado für Weinliebhaber – Reizvolle Landschaft und edle Tropfen

Radebeul gilt als Zentrum der Sächsischen Weinstraße. Diese durchzieht als eine der bedeutendsten Ferienstraßen in Sachsen das Elbtal zwischen Pirna und Diesbar-Seußlitz und verhilft einem der kleinsten Weinanbaugebiete Deutschlands zu überregionaler Bekanntheit. Zahlreiche Sonnenstunden und die exponierte Lage im Elbtal kennzeichnen das Anbaugebiet und tragen zur hervorragen

den Qualität der sächsischen Weine bei. Die besonderen klimatischen Verhältnisse bescheren Radebeul übrigens auch seinen Spitznamen „Sächsisches Nizza“.

Seit mehr als 850 Jahren wird im Elbtal bereits Wein angebaut und auch in Radebeul ist er allgegenwärtig. Auf geführten Weinwanderungen lassen sich die Natur in Verbindung mit ei-

nem Gläschen des edlen Radebeuler Tropfens erleben und Informationen über den Weinbau vor Ort und die Winzer erfahren. Kleine Straußwirtschaften, herrschaftliche Weingüter und kleine Winzerhäuser prägen nicht nur das Stadtbild, sondern bieten Gelegenheiten zum Verweilen und Erholen. Radebeul ist eben eine Stadt zum Genießen!



Wein ist in Wasser aufgelöstes Sonnenlicht

Galileo Galilei

Frisch, fruchtig und edel – Rebsorten des Elbtals

von Sabrina Schreiber – Sächsische Weinkönigin 2022

Als 34. Sächsische Weinkönigin und gebürtige Radebeulerin ist es mir eine besondere Freude, einen Einblick in unsere Weinbau-Kulturlandschaft zu geben.

Sachsen ist mit knapp über 500 ha Anbaufläche eines der kleineren deutschen Weinanbaugebiete.

Auf die Sortenvielfalt oder gar die Qualität des Sächsischen Weines wirkt sich das jedoch nicht aus. Ganz im Gegenteil: In Sachsen bauen 38 Haupterwerbswinzer, 42 Winzer im Nebenerwerb und sogar über 1.600

Kleinwinzer insgesamt 67 zugelassene, unterschiedliche Rebsorten entlang der Sächsischen Weinstraße an.

Mitten im Herzen der Sächsischen Weinstraße, die zwischen Pirna und Diesbar-Seußlitz entlang der Elbe verläuft, befindet sich die Große Kreisstadt Radebeul. Schon von weitem zu erkennen an seinen steil aufragenden Terrassen-Weinbergen. Die hier beheimateten Radebeuler Weinbergslagen bilden das Zentrum der Sächsischen Weinstraße. Zu diesen gehören der „Goldene Wagen“, der gekrönt durch das Spitzhaus, einzigartig ist. Aber auch der Wackerbarth-Berg mit dem gleichnamigen Erlebnisweingut zu seinen Füßen ist unverkennbar. Beide Lagen werden, wie auch das kleine „Radebeuler Paradies“ und der „Steinrücken“, durch die Rebsorte Riesling dominiert. In unseren Spitzenlagen gedeihen jedoch auch Rotweine zu hervorragender Qualität. So wird die Lage „Johannisberg“ für seine Spätburgunder geschätzt.

Nicht vergessen werden sollten jedoch auch unsere sächsischen Besonderheiten. Allen voran der Traminer und unser Goldriesling. Zwei Rebsorten, die ganz besonders mit dem Klima in unserem nördlichen Anbaugebiet harmonieren. Beschreiben kann man dieses mit dem Begriff Cool Climate. Heiße Tage und kühle Nächte sorgen dafür, dass der Wein nicht zu schnell reift und dadurch eine besondere Säure-Struktur behält und gleichzeitig eine ausgeprägte Aromatik entwickelt.

Übrigens: der Goldriesling wird nur noch im Anbaugebiet Sachsen in nennenswerter Menge angebaut. Die Erhaltungszucht dieser Rebsorte, die etwa 6% des Anbaugebietes ausmacht, ist in Pillnitz bei Dresden angesiedelt. Geschmacklich erinnert der Goldriesling mit seiner dezenten Säure und seinem leichten Bukett an reife Bananen. Am besten probieren Sie ihn auf einer der Radebeuler Weinterrassen.



Rebsortenspiegel



Drei Geheimnisse eines Kellermeisters

Felix Hößelbarth ist Kellermeister und Betriebsleiter auf einem der renommiertesten Weingüter des Dresdner Elblands – der Hoflößnitz. Als Vorsitzender des Weinbauverbandes Sachsen e.V. ist er ein Experte auf dem Gebiet der Weinherstellung.



Von der Traube bis ins Glas – wie lange dauert der Prozess des Kelterns?

Das hängt von der Weinsorte ab. Bei Rotwein erfolgt eine halbjährige bis einjährige Holzfassreifung, die auch bis zu zwei Jahre dauern kann. Aufgrund des hiesigen nördlichen Klimas liegt unser Fokus jedoch eher auf Weißwein, welcher den Weg vom Rebstock in die Flasche nach mehreren Monaten vollendet.

Die Weinlese der frühen Sorten beginnt Ende August und Anfang September, während die späten Sorten – wie der Riesling – Mitte bis Ende Oktober geerntet werden. Die Abfüllung von Weiß- und Roséwein erfolgt im März und April, während die alkoholische Gärung eine Woche bis einen Monat dauert. Die restlichen vier bis fünf Monate werden für Reifungsprozesse, Finetuning, Säure- und Süßeinstellung genutzt, um einen perfekten Wein zu zaubern.

beere oder Mango erinnert, im Mund wiederfindet und eine spannende Restsüße den Tropfen veredelt, dann ist das ein Wein, der Spaß macht. Es ist dieses harmonische Zusammenspiel aus Frucht und Geschmack, der alle Sinne anspricht.

Hier im Dresdner Elbland sind nicht nur die klimatischen Bedingungen – mit kalten Nächten und heißen Tagen – ideal für diese eleganten, feifruchtigen Noten. Es ist auch die große Vielfalt an Rebsorten – insgesamt 70, die Weingenuß hier zum Erlebnis macht. Unsere Weinkulturlandschaft ist von vielen kleineren Gütern mit 10 bis 15 Hektar Anbaufläche und einem handwerklichen Herstellungsprozess geprägt. Es sind meist Einzelpersonen, die mit viel Liebe und Herzblut ihre Weine kreieren. Das schmeckt man.

Was macht für Sie einen guten Wein aus?

Wenn man fruchtigen Duft, der an Pfirsich, Stachel-

Wie sieht ein typischer Tag auf dem Weingut für Sie aus?

Das hängt von der Jahreszeit ab. Die Natur ist mein Chef und gibt mir die Aufgaben vor. Das ist das Schöne an meiner Arbeit. Von Dezember bis Februar erfolgt der Rebschnitt. Im April und Mai beginnt der Wachstumszyklus, bei dem die Laubarbeiten anfallen und die Reben an den Rankhilfen befestigt werden. Gesunde Blätter und Trauben brauchen genügend Platz zum Wachstum. Im August heißt es dann, Bacchus gut zuzureden, damit er uns erst Regen und dann viel Sonne beschert. Wir schauen den Trauben beim Wachsen zu und pflegen die Reben, bis dann die hektische und intensivste Zeit des Jahres beginnt – die Weinlese. Hier wird größtenteils von Hand geerntet. Der akute Mangel an Erntekräften ist da eine Herausforderung. Die bedeutsamste Aufgabe liegt jedoch in der Organisation der Ernte, die Hand in Hand mit der Kellerei abläuft. Sobald die Hänger voller frisch gepflückter Trauben in der Kellerei ankommen, müssen sie direkt am Tag der Ernte gepresst und zu Traubenmost verarbeitet werden. Da packen alle mit an.

Weingüter in Radebeul

In der Straußwirtschaft können im idyllischen Rietzschkegrund Weine aus den Lößnitzer Weinbergen und Zitzschewig genossen werden.

Weinbegleitend werden regionale Köstlichkeiten aus dem Elbtal und hausgemachte Holunderblütenlimonade angeboten. Hier können, bei direktem Kontakt zum Winzer, Weine probiert und gleich mitgenommen werden.



Winzerhof Rößler

Rietzschkegrund 37
01445 Radebeul

Telefon +49 (0) 172 3445755
info@winzerhof-roessler.de
www.winzerhof-roessler.de



Der Dialog zwischen Tradition und Moderne prägt das Erscheinungsbild des Weingutes. Im Inneren des Hauses korrespondieren alte Wandmalereien mit einer hochwertigen Sammlung zeitgenössischer Kunst.

Ein Wein- und Kunstwanderweg führt durch die Steillage des Hermannsberges hinauf zum spiralförmigen Bau der „Steinernen Schnecke“, einem der wohl schönsten Aussichtspunkte auf das Dresdner Elbtal. Die handgelesenen

Weine von DREI HERREN stammen von den jahrhundertealten Steillagen Ball- und Hermannsberg sowie vom Sörnewitzer Boselberg. Verwitterte magmatische Urgesteinsböden bilden die Grundlage für den typischen Ge-

schmacksdreiklang der DREI HERREN-Weine. Die Weißweine: spritzig, feinfruchtig und mineralisch. Die Rotweine: würzig, filigran und körperreich, bei ebenfalls hoher Mineralität.



Weingut Drei Herren

Weinbergstraße 34
01445 Radebeul

Telefon +49 (0) 351 7956099
info@weingutdreiherren.de
www.weingutdreiherren.de



Weingüter in Radebeul

Inmitten der Weinberge der Oberlößnitz, unterhalb des Spitzhauses, liegt das ehemalige Winzerhaus Barth, das heutige Weingut Ulf Große. Auf dem Weingut sind ca. 2,8 ha im Ertrag. Die Weine kommen von den Einzel-

lagen Radebeuler Goldener Wagen sowie Radebeuler Steinrücken, werden handgelesen und im eigenen Keller in der Hoflößnitzstraße ausgebaut. So entsteht sächsischer Wein höchster Qualität. 1987 wurde das Gut, welches

bereits auf eine 300-jährige Geschichte zurückblickt, von der Familie Große übernommen. Seit 1999 ist auch der zum Winzerhaus gehörende Weinberg im Besitz der Familie.



Weingut Ulf Große

Weinbergstraße 16
01445 Radebeul

Telefon +49 (0) 351 8303543
info@weingut-grosse.de
www.weingut-grosse.de

Das Weingut Karl Friedrich Aust mit seiner historischen Gutsanlage aus der Mitte des 17. Jahrhunderts ist am Fuße der Einzellage „Goldener Wagen“ gelegen. Der anlässlich der Reblauskatastrophe 1886 gerodete Weinberg wurde Mitte der 30er Jahre wieder aufgerebt.

Seit 1975 ist das Grundstück im Eigentum der Familie Aust, die seitdem mit viel Engagement und Eigeninitiative die Erhaltung dieses Radebeuler Kleinodes meistert. Hier betreibt die Familie den Gutsladen und das Restaurant, welches seit letztem Jahr verstärkt den Aus-

schank auf der schönen Gartenanlage am Weinberg betreibt. Der Verkauf von Weinflaschen ist auch außerhalb der Öffnungszeiten ganzjährig möglich nach telefonischer Absprache oder im eigenen Webshop.



Weingut Karl Friedrich Aust

Weinbergstraße 10
01445 Radebeul

Telefon +49 (0) 351 89390100
restaurant@weingut-aust.de
www.weingut-aust.de



Weingüter in Radebeul



Die hauseigenen Weine können in der idyllischen Straußwirtschaft, mit Blick in die Weinberge, im urig gemütlichen Garten bei wunderschönen Sonnenuntergängen verkostet werden.

Für den kleinen Hunger verwöhnen die Besitzer ihre Gäste mit frischem Bäckerbrot und selbstgemachtem Griebenschmalz sowie anderen Kleinigkeiten.

Die Retzschgut ist im Mai/Juni und August/September geöffnet.



Retzschgut Familie Seifert

Weinbergstraße 20a
01445 Radebeul

Telefon +49 (0)172 3502233
weinbau@retzschgut.de
www.retzschgut.de

Das Weingut mit seinem Steilhang befindet sich unterhalb vom Jacobstein. Dort reifen Müller-Thurgau, Weißburgunder, Spätburgunder und Gewürztraminer auf einer Fläche von 0,2 ha. Die Weine werden im Keller des denkmalgeschützten, barocken Winzerhauses aus dem 17. Jahrhundert ausgebaut, das von Werner und Viola Höbelbarth detailgetreu saniert wurde und dem Weingut seinen originellen Namen gegeben hat.



Weingut Fliegenwedel

Am Jacobstein 40
01445 Radebeul

Telefon +49 (0) 351 8309786
kontakt@weingut-fliegenwedel.de
www.weingut-fliegenwedel.de



Weingüter in Radebeul

Anfang des 18. Jahrhunderts wurde das an der damaligen Mittleren Bergstraße gelegene, einfache Winzerhaus mit Kellergewölbe zu dem heute noch beeindruckenden Dreiseitenhof umgestaltet. Das Winzerhaus wurde verlängert über einem zusätzlich geschaffenen Tonnengewölbe, welches an die ältere Tonne anschließt und der heutige Verkostungskeller der hauseigenen

Weine ist. 1885 erwarb Curt Rudolph Steinbach das Grundstück, dessen Namen es bis heute trägt. Familie Gerhardt betreibt den umweltschonenden Weinbau schon seit über 40 Jahren. Das Weingut gehört zu einem der ältesten der Radebeuler Oberlößnitz

und wird durch viel Hingabe bis heute in seiner ursprünglichen Größe und Schönheit bewahrt. Der Dreiseitenhof und das dazugehörige Herrenhaus mit anschließendem Park sind ein Kleinod in der Radebeuler Kulturlandschaft.



Weingut Haus Steinbach

Bennostraße 41
01445 Radebeul
Telefon +49 (0) 351 3321157
info@haus-steinbach.de
www.haus-steinbach.de



Wein und Käse gehören für die Betreiber zusammen. Beides bekommen Gäste im Hofladen in Radebeul Altwahnsdorf. Das Weingut verspricht seinen Gästen eine genussvolle Auszeit unter der Linde mit Blick auf den Dorfplatz. In der eigenen Hofkäserei werden aus der selbst erzeugten Ziegenmilch

verschiedene schmackhafte Frisch- und Weichkäsespezialitäten hergestellt. Dazu passen die frischen, fruchtigen Weine aus der Steillage „Radebeuler Goldener Wagen“.



ZiegenWein

Altwahnsdorf 53
01445 Radebeul
Do/Fr 15.00–19.00 Uhr,
Sa 9.00–13.00 Uhr
info@ziegenwein.de
www.ziegenwein.de



Weingüter in Radebeul

Im Jahr 2012 wurde das Weingut gegründet. Seit diesem Zeitpunkt lebt der Winzer seinen Traum. Angekommen in einem wunderschönen historischen Weinkeller in der Hoflößnitzstraße 60 am Goldenen Wagen, werden Trauben von 2,5 ha aus Radebeuler und Meißner Weinbergen vinifiziert.



Weinbau Andreas R. Kretschko

Hoflößnitzstraße 60
01445 Radebeul
Telefon +49 (0) 152 33868019
kontakt@kretschko-weine.de
www.kretschko-weine.de



Anzeige



Foto: Manufaktur Meissen

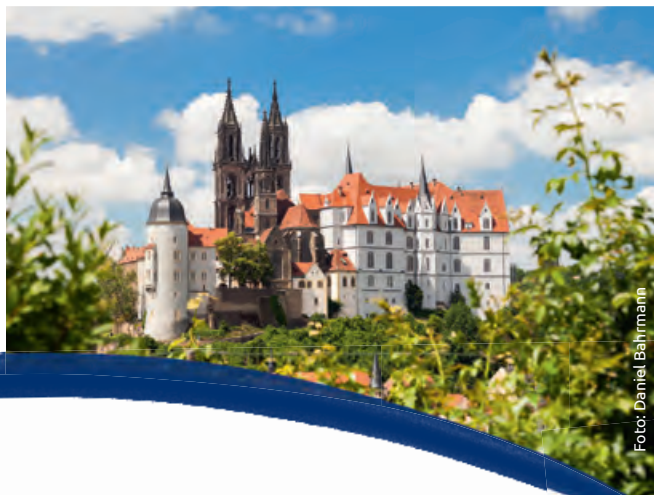


Foto: Daniel Bahrmann



Stadt
Meißen

Foto: TMGS

meißen media, 2022

Tourist-Information Meißen

Gerne helfen wir, Ihren Urlaub in unserer romantischen Stadt zu planen, sodass Ihr Aufenthalt in Meißen zu einem unvergesslichen Erlebnis wird.

Unser Leistungsangebot:

- Informationen über Meißen und die nähere Umgebung
- Zimmervermittlung
- Ticket-Verkauf
- Verkauf von Souvenirs, Publikationen und Wanderkarten
- Stadtführungen und Pauschalprogramme ... und vieles mehr

Tourist-Information Meißen

Markt 3 | 01662 Meißen | Telefon 03521 467400
tourismus@stadt-meissen.de

www.touristinfo-meissen.de
 www.facebook.com/StadtMeissen
 www.instagram.com/StadtMeissen



WEST Hotel Radebeul ★★☆☆

116 



Inh.: WIRTHOTEL Betriebs GmbH
Nach der Schiffsmühle 2
01445 Radebeul
Telefon +49 (0) 351 837120
Telefax +49 (0) 351 8371228
info@west-hotel.de
www.west-hotel.de

Touristisch attraktiv und zentral gelegen, genau zwischen Dresden, Meißen und Moritzburg. Nur wenige Meter bis zum Eberadweg und in die nahegelegenen Weinberge. Starten Sie direkt vor der Haustür mit der Straßenbahn in die Landeshauptstadt. Wir bieten mit unseren hochwertigen Betten ein komfortables Schlaferlebnis und unser gastfreundliches, zuvorkommendes Team sorgt für das kulinarische Wohlbefinden während des Aufenthaltes. Für Veranstaltungen jeglicher Art stehen 4 unterschiedliche Räumlichkeiten mit Kapazitäten von 10 bis 120 Personen zur Verfügung. Das WEST Hotel ist seit November 2014 mit drei DEHOGA-Sternen klassifiziert.

Preis pro Zimmer/Nacht

45 DZ / 2-Bettz.	Ü/F	ab 69 €
5 MBZ	Ü/F	ab 89 €
7 FeWo	Ü/F	ab 89 €
Einzelpers. im DZ	Ü/F	ab 54 €
Beistellbett	Ü/F	25 €
Zuschlag HP		18 €



Radisson Blu Park Hotel & Conference Centre, Dresden Radebeul ★★☆☆ Superior

854+90 



Inh.: AMG Management GmbH
Nizzastraße 55, 01445 Radebeul
Telefon +49 (0) 800 7070717
Telefax +49 (0) 351 8321445
info@parkhotel-radebeul.com
www.radissonblu.com/parkhotel-dresden-radebeul

Sonnige Weinberge, die einzigartige Architektur Dresdens und unvergessliche Momente – das alles erleben Sie bei Ihrem Aufenthalt im Radisson Blu Park Hotel & Conference Centre, Dresden Radebeul. Genießen Sie die Atmosphäre der komfortabel eingerichteten Hotelzimmer und Suiten. Lassen Sie sich mit kulinarischen Spezialitäten in den Restaurants und erlesenen Drinks an der „Karl-May-Bar“ verwöhnen. Der 1.000 m² große Blu Motion Spa bietet Ihnen Platz für Entspannung, ausgiebige Saunabesuche und wohltuende Massagen. Als Tagungsgast begrüßt Sie das Team in 17 klimatisierten Veranstaltungsräumen bei professioneller und individueller Betreuung.

Preis pro Zimmer/Nacht

EZ	Ü/F	ab 99 €
352 DZ	Ü/F	ab 114 €
13 Suite	Ü/F	ab 220 €
55 Studio	Ü/F	ab 134 €
Premium	Ü/F	ab 150 €
Zuschl. HP	Ü/F	32 €
Beistellbett	Ü/F	37 €



Hotel garni Sonnenhof ★★☆☆

30+3 

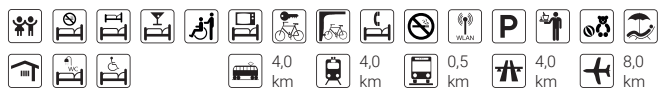


Inh.: Familie Gommlich & Hoffmann
August-Bebel-Straße 69
01468 Moritzburg OT Reichenberg
Telefon +49 (0) 351 8305527
Telefax +49 (0) 351 8305469
info@hotelgarnisonnenhof.de
www.hotelgarnisonnenhof.de

Ein ganz besonderer Höhepunkt einer Reise nach Sachsen ist der Besuch von Dresden, dem schönen „Elbflorenz“ und seiner Umgebung, wozu unser Hotel vor den Toren der Stadt den idealen Ausgangspunkt bietet. In unserem familiär geführten Haus in ruhiger, verkehrsgünstiger Lage und ländlicher Idylle erwarten Sie liebevoll eingerichtete Komfortzimmer und herzliche Gastlichkeit. Genießen Sie ab sofort unbeschwerte Tage in unseren ganz neuen Deluxe-Zimmern sowie in unserer großzügigen Ferienwohnung.

Preis pro Zimmer/Nacht

4 Einzelzimmer	Ü/F	ab 64 €
12 Doppelzimmer	Ü/F	ab 99 €
1 Ferienwohnung		ab 101 €
1 Suite	Ü/F	ab 120 €
1 Fam.-Zimmer	Ü/F	ab 108 €



Pension Ott

16 



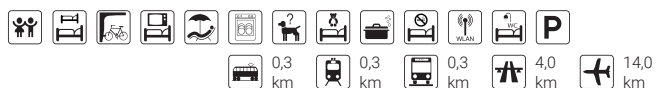
Inh.: Sven Clausnitzer
Altkötzschenbroda 38
01445 Radebeul
Telefon +49 (0) 351 8386865
info@pension-ott.de
www.pension-ott.de

Gemütliche, freundliche Zimmer mit Telefon und Flat-TV im verkehrsberuhigten Teil von Altkötzschenbroda. Mediterrane Sitzzecke mit Grillmöglichkeit, Relax-Zone, Parkplatz und Fahrradgarage im verschlossenen Hof. Aufenthaltsraum und kostenlose Gästeküche im Haus. Gebührenfreies Internet über WLAN. Ideale Verkehrsanbindung nach Meißen, Moritzburg, Dresden und die sächsische Schweiz mit den öffentlichen Verkehrsmitteln.



Preis pro Zimmer/Nacht

1 Zweibettzimmer	Ü/F	ab 84 €
6 DZ	Ü/F	ab 84 €
1 Familienzimmer	Ü/F	ab 90 €
Einzelperson im DZ	Ü/F	ab 55 €



Pensionen

Pension Schallon

7



Inh.: Hannelore Schallon
Karl-May-Straße 4
01445 Radebeul
Telefon +49 (0) 351 8305113
Mobil +49 (0) 152 02551336
pension.schallon@t-online.de

Zimmervermietung am Karl May Museum, ruhige Lage direkt neben dem Karl-May-Park, verkehrsgünstig (Straßenbahn, S-Bahn, Bundesbahn, Schmalspurbahn nach Moritzburg).

Die Anreise erfolgt zwischen 13.00 und 20.00 Uhr, die Abreise bis 11.00 Uhr. Frühstück auf Anfrage

Preis pro Zimmer/Nacht

3 DZ	Ü	70 €
1 Dreibettzimmer	Ü	105 €
1 Ferienwohnung	Ü	80 €
Einzelperson im DZ	Ü	55 €



0,1 km 0,3 km 0,2 km 2,0 km 11,0 km

Pension „Gästehaus Hoflöbnitz“

17+15



Inh.: Weingut Hoflöbnitz GmbH
Knollweg 37
01445 Radebeul
Telefon +49 (0) 351 8398333
Telefax +49 (0) 351 8398330
info@hofloessnitz.de
www.hofloessnitz.de

Willkommen im Zentrum der sächsischen Wein- und Kulturlandschaft. Ein wenig abseits der barocken Paläste und der großen Touristenströme, an der Sächsischen Weinstraße gelegen, besticht der Hof mit romantischem Charme, schlichter Eleganz und der stillen Heiterkeit der einzigartigen Landschaft. Unterhalb des historischen Ensembles der Hoflöbnitz, inmitten der Weingerbe stehen unseren Gästen in einem ehemaligen Winterhaus zwei stilvoll elegant eingerichtete Ferienwohnungen für 2 bis 4 Personen und vier Doppelzimmer zur Verfügung. Nach einem Besuch des Sächsischen Weinbaumuseums und einer Führung über die historische Anlage lädt unsere Weinterrasse zum Genießen der BIO-Hoflöbnitz Weine mit kleinen Speisen, frisch zubereitet, ein.

Preis pro Zimmer/Nacht

		HS	NS
2 FeWo f. 2 Pers.	Ü	95 €	75 €
4 Doppelzimmer	Ü	80 €	60 €
Einzelpers. im DZ	Ü	75 €	50 €
Beistellbett	Ü	15 €	15 €
Zuschl. für 1 Nacht	Ü	50 %	0 %

HS: 27.03.–20.10.2024, 29.11.24–01.01.2025 / NS: 02.01.–26.03.2024, 21.10.–28.11.2024



2,0 km 2,0 km 2,0 km 4,0 km 7,0 km



Gasthaus & Pension „Zu den Linden“

26



Inh.: Carolin Haupt,
Thomas Hofmann, Richard Haupt
Gasthaus & Pension
Meißner Straße 64
01445 Radebeul
Telefon +49 (0) 351 8362226
Telefax +49 (0) 351 8951757
gasthaus@zudenlinden.de
www.zudenlinden.de

Auf halbem Weg zwischen Dresden und Meißen, direkt an der Sächsischen Weinstraße gelegen, ist unser Haus leicht zu finden. Unser Restaurant bietet Frische und Qualität. Hausgemachte Speisen anzubieten, ist unsere Philosophie! Modern und großzügig eingerichtete Zimmer mit DU, WC, Radio, TV ... garantieren Ihnen eine komfortable, preiswerte Unterkunft. Gastfreundschaftlichkeit und das über 120-jährige Bestehen unseres Hauses sorgen für Ihren individuellen Service und Ihr Wohlbefinden.

Preis pro Zimmer/Nacht

2 EZ	Ü/F	ab 65 €
11 DZ	Ü/F	ab 85 €
Einzelperson im DZ	Ü/F	ab 75 €



0,1 km 0,3 km 0,1 km 3,0 km 10,0 km

Ferienwohnungen/-häuser

Haus Felix

7



Inh.: RÖKRUM UG (Haftungsbeschränkt)
Dr.-Rudolf-Friedrichs-Straße 3
01445 Radebeul
Telefon +49 (0) 163 4121277
anfrage@hausfelix.com
www.hausfelix.com

Mietpreis pro Übernachtung – FW1

1 P	2 P	3 P	4 P	je w. P
95 €	95 €	105 €	115 €	

Mietpreis pro Übernachtung – FW2

1 P	2 P	3 P	Kind	je w. P
95 €	95 €	105 €		

ab 3 Nächte, Haustiere auf Anfrage

Unser denkmalgeschütztes Haus liegt am Fuße der Radebeuler Weinberge in ruhiger Lage. In unserem Objekt befinden sich zwei Ferienwohnungen für 3 bzw. 4 Personen. Die Ferienwohnungen sind je 66 m² groß. In der 1. und 2. Etage unseres Hauses gelegen verfügen sie über einen großzügigen Balkon oder einen Gartenanteil. Die Wohnungen bieten einen Wohnraum, eine voll ausgestattete Küche, zwei getrennte Schlafzimmer sowie ein Badezimmer. Alle Räume sind hell und modern gestaltet. Im Keller finden Sie unseren Saunabereich, welchen Sie extra buchen können.

Typ	Klassifizierung	Anz.	Betten	Größe	W	S	WS	Küche
FW1		1	4	66 m ²	1	2	0	1
FW2		1	3	66 m ²	1	2	0	1



Ferienwohnung Holler

2+2

1/12



Inh.: Eheleute Edelgard + Peter Holler
Dr.-Rudolf-Friedrichs-Straße 4
01445 Radebeul
Telefon +49 (0) 351 8385501
edpe-holler@t-online.de
www.elbtal-ferienwohnungen.de

Mietpreis pro Übernachtung

1 P	2 P	3 P	4 P	je w. P
55 €	55 €			8 €

Kinder 8 €
Kurzzeitzuschlag bis 3 Nächte 10 € pro 1 Einheit

Neue geräumige Ferienwohnung mit Blick auf die Weinberge im 1. OG für 2 Personen, 2 Aufbettungen möglich, Kleinkinderbett vorhanden, moderne Küche, WC + Dusche, Flur, Wohnzimmer mit Veranda, Schlafzimmer mit Doppelbett und großer Klappcouch, Gartensitzzecke mit Grillmöglichkeit und Kindersandkasten.

Typ	Klassifizierung	Anz.	Betten	Größe	W	S	WS	Küche
FW		1	2	55 m ²	1	1	0	1



Ferienwohnung Kloster F

4+1

1/12



Inh.: Familie Kloster
Elbstraße 6
01445 Radebeul
Telefon +49 (0) 351 8309137
Mobil +49 (0) 172 7735030
fritzkloster@aol.com

Mietpreis pro Übernachtung

1 P	2 P	je w. P
32 €	55 €	18 €

Kinder bis 4 Jahre frei, danach bis 12 Jahre 12 €, Kurzzeitzuschlag für 1 Nacht 3 € pro Person

Die Ferienwohnung befindet sich in ruhiger Lage, es erwartet sie Qualität mit Wohnkomfort in hellen und freundlich gestalteten Räumen. Die FeWo hat zwei Doppelbettzimmer und eine komplett eingerichtete Küche. Die Wohnung liegt in unmittelbarer Nähe zum historischen Dorfanger von Altkötzschenbroda. Schnelle Verkehrsanbindung nach Dresden, Meißen, Moritzburg, Sächsische Schweiz und Autobahn / Bahnhof. Anreise erfolgt zwischen 14.00 und 22.00 Uhr. Abreise bis 10.00 Uhr.

Typ	Klassifizierung	Anz.	Betten	Größe	W	S	WS	Küche
FW	F ***	1	4	60 m ²	0	0	2	1



Ferienwohnung Gertler

4

1/12



Inh.: Katrin und Torsten Gertler
Fürstenhainer Straße 4a
01445 Radebeul
Mobil +49 (0) 176 96330125
anfrage@ferienwohnung-gertler.de
www.ferienwohnung-gertler.de

Mietpreis pro Übernachtung

1 P	2 P	3 P	4 P	je w. P
55 €	55 €			10 €

Kinder ohne eigenes Einkommen pauschal 10 € pro Aufenthalt, Endreinigung 35 €

Gemütliche, helle Ferienwohnung, ruhig gelegen im ersten Stock in einem ehemaligen Dreiseithof nahe dem Dorf kern Altkötzschenbroda. Vorhanden sind: Fahrradunterstellmöglichkeit, Carport, vollausgestattete Küche, Bad mit Wanne und Duschmöglichkeit, Terrasse... Bettwäsche, Handtücher, WLAN sind inklusive. Der öffentliche Nahverkehr für Ausflüge nach Dresden, Meißen, Moritzburg, der Sächsischen Schweiz ist in max. 10 min zu Fuß zu erreichen, ebenso Einkaufs- und Einkehrmöglichkeiten. Musiker, Kinder und Radfahrer sind uns willkommen.

Typ	Klassifizierung	Anz.	Betten	Größe	W	S	WS	Küche
FW		1	4	37 m ²	0	1	1	1



Ferienwohnungen/-häuser

Ferienwohnung Karl May

5 1/12



Inh.: Holger Schütze
Gartenstraße 20
01445 Radebeul
Mobil +49 (0) 152 31076035
holger@schuetze-dd.de

Willkommen im stilvollen Refugium im Herz von Radebeul – Erlebe Komfort und Bequemlichkeit in unserer exklusiven Ferienresidenz!

Mit 2 Schlafzimmern und einer sehr großen Wohnküche ist die Wohnung perfekt für Menschen mit Anspruch. Die Ausstattung der sehr ruhigen FeWo ist hochwertig und mit Liebe zum Detail modern eingerichtet. Die Küche ist komplett mit Geschirr und Küchengeräten ausgestattet. Die Betten im Schlafzimmer sind 2,30 m lang und dadurch auch für sehr große Menschen geeignet.

Mietpreis pro Übernachtung

1 P	2 P	3 P	Kind	je w. P
60 €	80 €	60 €	10 €	20 €

Zusätzliche Preisangaben:
50 € Endreinigung

Typ	Klassifizierung	Anz.	Betten	Größe	W	S	WS	Küche
FW		1	5	76 m ²	1	2	0	1



0,8 km 0,2 km 0,1 km 3,0 km 12,0 km



Ferienwohnung Haufe

3+1 1/12



Inh.: Regina und Torsten Haufe
Gradsteg 18
01445 Radebeul
Telefon +49 (0) 351 8307819
info@fewo-haufe.de
www.fewo-haufe.de

Gemütliche Ferienwohnung am Fuße der Weinberge in Laufnähe zur Kneipenmeile Alt-kötzschenbroda. Die Unterkunft mit zwei separaten Schlafzimmern befindet sich im 1. OG. Überdachter Platz für Fahrräder und auf Anfrage Parkplatz sind im Grundstück vorhanden. Straßenbahn und S-Bahn können bequem zu Fuß in wenigen Minuten erreicht werden. Bei längerer Aufenthaltsdauer Sonderpreise.

We speak English, foreign visitors are welcome too.

Mietpreis pro Übernachtung

	2 Nächte	3 Nächte	ab 4 Nächte
1 Pers.	65 €	60 €	50 €
2 Pers.	75 €	60 €	50 €
3 Pers.	75 €	60 €	50 €
4 Pers.	80 €	60 €	50 €

Vermietung ab 2 Nächten.
Bei längerer Aufenthaltsdauer Sonderpreise.

Typ	Klassifizierung	Anz.	Betten	Größe	W	S	WS	Küche
FW		1	3+1	56 m ²	1	2	0	1



0,2 km 0,6 km 0,2 km 6,0 km 15,0 km

Ferienwohnung Schreier

4+1 1/12



Inh.: Eheleute Schreier
Hohe Straße 19
01445 Radebeul
Telefon +49 (0) 351 8307177
i.schreier@ats-elektro.de

Die freundlich eingerichtete Ferienwohnung mit modern ausgestatteter Küche, Bad mit ebenerdiger Dusche und Wanne und beheizbarer Veranda befindet sich im Erdgeschoss eines Zweifamilien-Hauses in ruhiger, verkehrsgünstiger Lage. Es besteht Parkmöglichkeit am Grundstück.

Mietpreis pro Übernachtung

1 P	2 P	3 P	4 P	je w. P
60 €	60 €	60 €	20 €	

Bei Belegung beider Schlafzimmer mit jeweils nur einer Person einmalig 10 € Zuschlag! Vermietung ab 2 Nächte
Ab 5 Tage 5 € pro Nacht Rabatt
Kinderermäßigung auf Anfrage

Typ	Klassifizierung	Anz.	Betten	Größe	W	S	WS	Küche
FW		1	4	80 m ²	1	2	0	1



0,4 km 1,0 km 0,8 km 5,0 km 12,0 km

Ferienwohnungen/-häuser

Ferienhaus Helbig

2+1 1/12



Inh.: Martina Helbig
Paradiesstraße 11
01445 Radebeul
Telefon +49 (0) 351 8956752
Telefax +49 (0) 351 8956748
mail@mundhh.de

- Ferienhaus – EG / 1.OG mit Blick auf die Weinberge.
- Grillplatz, geräumige Garage, Nutzung des hauseigenen Biokräutergartens.
- Gute Einkaufsmöglichkeiten und Schwimmhalle in der Nähe.
- Besenwirtschaften, Weingüter und Haltestelle der Schmalspurbahn sind in 5 Minuten Fußweg erreichbar.
- Bettwäsche, Handtücher und Endreinigung sind im Preis enthalten.

Mietpreis pro Übernachtung				
1 P	2 P	3 P	4 P	je w. P
50 €	50 €			10 €

zuzüglich Heizkosten gemäß Zählerstand
Kurzzeitzuschlag bis zu 2 Nächte 10,00 €
pro Tag und Person
Preis pro Woche nach Vereinbarung

Typ	Klassifizierung	Anz.	Betten	Größe	W	S	WS	Küche
FH		1	2	48 m ²	0	1	1	1

Ferienhaus im Paradies

2+2 1/12



Inh.: Franziska Plessing
Paradiesstraße 48
01445 Radebeul
Telefon +49 (0) 351 8336551
Telefax +49 (0) 351 8336849
franziska@plessings.de
www.plessings.de

Einfach wohlfühlen können Sie sich hier. Genießen Sie unser stilvoll eingerichtetes Ferienhaus im satten Grün eines großen Gartens mit Terrasse und unvergesslichen Blick in die Weinberge. Sie wohnen ruhig, können vom Haus aus zu Fuß in die Weinberge, den Löbnitzgrund oder in 7 Minuten zu den Landesbühnen Sachsen, zum Einkaufen oder zu öffentlichen Verkehrsmitteln gehen. Bei Bedarf steht Ihnen eine weitere Ferienwohnung für zwei Personen zur Verfügung.

Ich garantiere Ihnen, sie finden bestimmt etwas preiswerteres aber nichts schöneres.

Mietpreis pro Übernachtung			
2 P	3 P	4 P	
95 €	110 €	125 €	

Vermietung ab 2 Nächte und ab 2 Personen
Kinder 10 €
90 € Endreinigung optional

Typ	Klassifizierung	Anz.	Betten	Größe	W	S	WS	Küche
FW		1	2	80 m ²	0	1	1	1

Ferienwohnung Schmiedchen

2+1 1/12



Inh.: Silke Undine Schmiedchen
Schumannstraße 25
01445 Radebeul
Mobil +49 (0) 171 5376039
Telefon +49 (0) 351 8384590
silke.schmiedchen@web.de
www.ferienwohnung-schmiedchen.de

Ruhig gelegene Ferienwohnung in unmittelbarer Nähe der Weinberge, des Karl May Museums und der Radwanderwege. Bequem zu Fuß erreichbar sind Einkaufsmöglichkeiten, Gastronomie, Straßenbahn und S-Bahn. Gelegentlich im Wohnhaus und der Wirkungsstätte des berühmten Puppenspielers Carl Schröder. Mietpreis inklusive Entspannen im Garten, Bettwäsche, Handtücher, Strom, Heizung, WLAN und Endreinigung.

Die Anreise ist zwischen 14.00 und 24.00 Uhr möglich (nach Absprache auch eher), die Abreise bis 10.00 Uhr.

Mietpreis pro Übernachtung				
1 P	2 P	3 P	4 P	je w. P
ab 39 €	ab 70 €			15 €

Kind bis 3 Jahre frei

Typ	Klassifizierung	Anz.	Betten	Größe	W	S	WS	Küche
FW		1	2+1	26 m ²	0	0	1	1

Ferienwohnung am Spitzhaus

2+1 4/10



Inh.: Helmut Gommlich
Spitzhausstraße 9
01445 Radebeul
Telefon +49 (0) 351 8303321
Telefax +49 (0) 351 8360009
helmut.gommlich@gmx.de

Gemütliche Ferienwohnung für 2 bis 3 Personen mit separatem Eingang in ruhiger Lage oberhalb der Weinberge von Radebeul in unmittelbarer Nähe vom Spitzhaus, wo man einen herrlichen Blick über das Elbtal und viele Wandermöglichkeiten hat. Idealer Startpunkt für Ausflugsmöglichkeiten nach Meißen, Moritzburg, Dresden und die Sächsische Schweiz.

Mietpreis pro Übernachtung				
1 P	2 P	3 P	4 P	je w. P
30 €	30 €			10 €

Vermietung ab 2 Nächte

Typ	Klassifizierung	Anz.	Betten	Größe	W	S	WS	Küche
FW		1	2	65 m ²	1	1	0	1

Ferienwohnungen/-häuser

Ferienwohnung Niese

2+1  



Inh.: Ute & Gerd Niese
Vorwerkstraße 6
01445 Radebeul
Telefon +49 (0) 351 8303164
radniese@t-online.de
www.ferienwohnungniese.de

Mietpreis pro Übernachtung

1 P	2 P	3 P	4 P	je w. P
70 €	70 €			

bis 6 Nächte 70,00 €, ab 7 Nächte 65,00 €
Vermietung ab zwei Nächte

Die Ferienwohnung erstreckt sich über mehrere Etagen. Küche, Bad und Schlafzimmer befinden sich in der ersten Etage. Das ausgebaute Dachgeschoss ist als Wohnzimmer eingerichtet. Der PKW-Stellplatz befindet sich im Grundstück. Es können zwei Fahrräder ausgeliehen werden.

Die Anreise ist ab 15.00 Uhr möglich, die Abreise ist bis 10.00 Uhr zu gewährleisten.

Typ	Klassifizierung	Anz.	Betten	Größe	W	S	WS	Küche
FW		1	2	90 m ²	1	1	0	1











 0,3 km
  0,5 km
  0,5 km
  5,0 km
  13,0 km

Ferienwohnung Nesz

2+1  



Inh.: Josef & Melina Nesz
Wasastraße 26
01445 Radebeul
Telefon +49 (0) 351 8386581
Mobil +49 (0) 172 7900815
fw.nesz@gmx.de

Mietpreis pro Übernachtung

1 P	2 P	3 P	4 P	je w. P
40 €	40 €			

Zuschlag für eine Nacht 3 € pro Person

Unsere Ferienwohnung liegt ruhig und verkehrsgünstig in Elberadwegnähe. Sie befindet sich im Erdgeschoss, hat einen separaten Eingang und ist komplett ausgestattet. Im großen, gepflegten Garten befindet sich für unsere Gäste eine Sitzecke. Ein Parkplatz steht im Grundstück zur Verfügung.

Die Anreise erfolgt zwischen 10.00 und 22.00 Uhr, die Abreise bis 10.00 Uhr.

Typ	Klassifizierung	Anz.	Betten	Größe	W	S	WS	Küche
FW		1	2	36 m ²	0	0	1	1



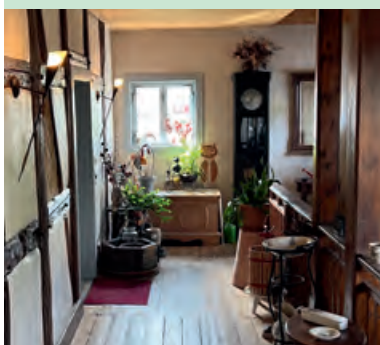




 0,5 km
  1,0 km
  1,0 km
  3,0 km
  10,6 km

Ferienwohnungen Retzschgut

8  



Inh.: Kerstin Seifert und Michael Tichatschke
Weinbergstraße 20, 01445 Radebeul
Mobil +49 (0) 157 51330243
info@retzschgut.de
www.retzschgut.de

Mietpreis pro Übernachtung – FW1

1 P	2 P	3 P	4 P	je w. P
40 €	60 €			10 €

Mietpreis pro Übernachtung – FW2

1 P	2 P	3 P	4 P	je w. P
40 €	60 €			15 €

25 € Endreinigung und 10 €/Person
Kurzzeitzuschlag (bis 2 Übernachtungen)

Sie suchen Erholung am Fuße der Radebeuler Weinberge oder möchten die vielen Weingüter der Gegend kennenlernen, dann sind Sie im Retzschgut genau richtig!

Sie finden bei uns zwei liebevoll eingerichtete Ferienwohnungen im historischen Altbau und eines der kleinsten Weingüter in Sachsen, dessen Weine sich hervorragend in der Sitzecke des Gartens genießen lassen, während man den Blick über den Weinberg schweifen lässt.

Besuchen Sie gerne unsere Website für mehr Bilder und Informationen!

Typ	Klassifizierung	Anz.	Betten	Größe	W	S	WS	Küche
FW1		1	2+2	40 m ²	0	1	1	1
FW2		1	4	50 m ²	1	2	0	1













 1,2 km
  1,5 km
  1,0 km
  5,5 km
  10,5 km



Ferienwohnungen/-zimmer

Ferienwohnung am Weinberg

2+2 1/12



Inh.: Ulrike Tronicke
Weinbergstraße 22
01445 Radebeul
Mobil +49 (0) 177 7841869
kontakt@ferienwohnungamweinberg.de
www.ferienwohnungamweinberg.de

- schöne Lage am Weinberg mit Blick zum Spitzhaus
- Ferienwohnung im eigenen Haus auf 2 Etagen
- großes Wohnzimmer mit offener Küche, Schlafzimmer im Obergeschoss
- großes Bad mit Badewanne und Dusche im Erdgeschoss

Mietpreis pro Übernachtung				
1 P	2 P	3 P	4 P	je w. P
80 €	80 €			15 €

Vermietung ab 2 Nächten!
Endreinigung 40 €

Typ	Klassifizierung	Anz.	Betten	Größe	W	S	WS	Küche
FW		1	2+2	89 m ²	1	1	0	1

Ferienwohnung Altkötzschenbroda

2 1/12



Inh.: Sigrid Sachse
Wilhelm-Eichler-Straße 11
01445 Radebeul
Telefon +49 (0) 351 8305131
sachse-fewo-radebeul@web.de

Separates Gartenhaus in ruhiger und zentraler Lage in Radebeul-West, mit gemütlichem Wohnzimmer, Schlafzimmer mit DU/WC und gut ausgestatteter Küche, sowie einem zusätzlichen WC. In unmittelbarer Nähe befinden sich der historische Dorfanger „Altkötzschenbroda“ mit der sogenannten Kneipenmeile, mehrere Bäcker und Fleischer. Die S-Bahn- und Straßenbahnhaltestellen sind in ca. 4 min zu Fuß zu erreichen. So können Sie die reizvolle Umgebung von Radebeul auch ohne Auto erkunden. Parkmöglichkeiten im Grundstück vorhanden.

Mietpreis pro Übernachtung		
1-3 Nächte	ab 4 Nächte	ab 7 Nächte
70 €	65 €	60 €

Vermietung ab 2 Nächten!
0-5 Jahre kostenfrei, 6-12 Jahre 10 €,
ab 13-16 Jahre 15 €

Typ	Klassifizierung	Anz.	Betten	Größe	W	S	WS	Küche
FW		1	2	45 m ²	1	1	0	1



Ferienzimmer Freudenthal

6+1 1/12



Inh.: Roy Freudenthal
Maxim-Gorki-Straße 4
01445 Radebeul (M6)
Telefon +49 (0) 351 8363805
info@zimmervermietung-freudenthal.de
www.zimmervermietung-freudenthal.de

- Nähe vom Karl May Museum, unterhalb vom Spitzhaus
- Zimmer ruhig gelegen, mit Aufenthaltsraum und Sitzecke im Freien
- verkehrsgünstige Lage, Straßenbahnhaltestelle in unmittelbarer Nähe
- Parkmöglichkeit auf dem Grundstück
- Frühstück auf Anfrage

Preis pro Zimmer/Nacht	
3 DZ	Ü
	36 €

Typ	Klassifizierung	Anz.	Betten	Größe	W	S	WS	Küche

Camping/Caravan

Bilz-Camping in Radebeul

3
10



Inh.: Stadtbäder und Freizeitanlagen GmbH Radebeul
Bilzbad Camping
Meiereiweg 108, 01445 Radebeul
Telefon +49 (0) 351 8387247
uebernachtung@sbf-radebeul.de
www.bilz-camping.de

Mietpreis pro Übernachtung				
Caravan	Zelt	Erwachsener	Kind 4-14 J	Kind 0-3 J
25 €	15 €	5 €	4,50 €	frei

Haustiere 2 € zzgl. Badeintritt
Geöffnet vom 28. März bis 20. Oktober 2024
von 10.00 bis 19.00 Uhr

Check-in: 13.00 bis 16.00 Uhr

Ein idyllische Platz direkt am historischen Bilzbad im Lößnitzgrund in Radebeul. Ob sportliche Aktivitäten wie Minigolf oder Beach-Volleyball spielen, Baden oder am Imbiss schlemmen, Grillen oder das Bilz-Museum besuchen, alles befindet sich an einem Ort. Das Bilz-Camping bietet Platz für 20 Zelte und 20 Reisemobile direkt am Radebeuler Freibad. Sanitäreinrichtungen mit WC's und Duschen sind ausreichend vorhanden. Jeder Stellplatz verfügt über die Möglichkeit Strom oder Wasser anzuschließen. Das Freibad sowie die Stadt Radebeul bieten viele Freizeitaktivitäten und befinden sich nur wenige Kilometer von der sächsischen Landeshauptstadt Dresden entfernt.

Stellplätze Caravan	Stellplätze Zelte	Sanitäreinrichtungen	Sportliche Angebote	Bad-Imbiss	Schließfächer
20	20	3	ja	ja	ja

2,5 km
 0,7 km
 0,8 km
 8,0 km
 12,0 km

Legende

- | | | | | |
|--|---------------------------------------|-----------------------|------------------------|-----------------------------------|
| Vermietungszeitraum von/bis | Nichtraucherbereiche | Zimmerservice | Cafe im Haus | Konferenzraum |
| Gesamtbetten | Nichtraucherzimmer/Wohnung | WLAN | Weingut | Beautyfarm im Haus |
| Zi/Wohnung mit DU/WC | Zimmer/Wohnung mit TV | Geschirrspüler | Aufenthaltsraum | Wellness-Einrichtung |
| Zi/Wohnung mit Bad/WC | Zimmer/Wohnung mit Radio | Waschmaschine | Aufenthaltsraum mit TV | Caravanstellplatz |
| Klimaanlage | Pay-TV | Trockner | Haustiere erlaubt | Entfernung Straßenbahnhaltestelle |
| Zi/Wohnung mit Balkon und/oder Terrasse | Zimmer/Wohnung mit Telefon | Wäscheservice | Haustiere auf Anfrage | Entfernung S-Bahn-Haltestelle |
| WC auf der Etage (für mehrere Zimmer gemeinsam) | Küche | Garten mit Liegewiese | Fahrradverleih | Entfernung Bushaltestelle |
| WC auf der Etage (für mehrere Zimmer gemeinsam) | Zimmer mit Kochgelegenheit/Kochnische | Park/Garten | Fahrradunterstand | Entfernung Autobahn |
| Bad auf der Etage (für mehrere Zimmer gemeinsam) | Minibar im Zimmer | Lift | Solarium | Entfernung Flughafen |
| Beistellbett | Safe im Zimmer | Eigener Parkplatz | Fitnessraum | |
| Vergünstigungen und Einrichtungen für Kinder | Business-Zimmer | Eigene Garage | Hallenschwimmbad | |
| Kinderbett | Zimmer für Rollstuhlfahrer | Restaurant | Pool/Außenschwimmbad | |
| Barrierefrei Behindertengerecht | Allergiker-Zimmer | Bar im Haus | Kongresszimmer | |

Impressum

Herausgeber

Große Kreisstadt Radebeul
Hauptstraße 12, 01445 Radebeul
Telefon 0351 8311-830
tourismus@radebeul.de
www.radebeul.de/tourismus

Gestaltung/Layout/Satz

Stadtverwaltung Radebeul

Erscheinungsjahr

2023

Druck

Lößnitzdruck GmbH

Auflage

5.000

Radebeul ISSN 2942-6235

Bildnachweis

Eckhard Kahle: Titel
Stadtverwaltung Radebeul: 2, 3, 4, 6, 7, 8, 10, 12, 17, 18,
20, 21, 25, 28, 30, 31, 33, 34
Martin Sprößig: 5
Annett Voigt: 6
Oliver Killig: 8
Peter&Pablo Gbr: 8
Max Schröder: 9
Fotoatelier Meißner: 10
Karl May Museum: 11
Annett Goralski: 10
Kenny Scholz: 11, 15, 17, 19, 26, 28, 33, 35
Bilz-Bund: 13
Lars Neumann: 14
Silvio Dittrich: 14
Weiße Flotte Sachsen GmbH: 15
Boulderdrome: 16
Norbert Millauer: 16, 23

Erik Gross: 18
Stadtarchiv Radebeul: 13, 20
Philipp Herfort Photography: 21
Claudia Hübschmann: 22
René Jungnickel: 24
Martin Förster: 24, 32
André Wirsig: 25
Kay Melzer: 28
Adobe Stock: 29
Hoflößnitz: 18, 30
Tanja Richter: 31
Weingut Ulf Groß: 32
Weingut Haus Steinbach: 34
Ziegenwein: 34
Tourismus-Marketinggesellschaft Sachsen: 47

Fotos in den Inseraten:
jeweiliger Beherbergungsbetrieb

Barrierefreie Angebote

Ihre Anreise kann problemlos mit der S-Bahn erfolgen. Die S-Bahn-Haltestellen „Radebeul-Ost“, „Kötzschenbroda“, „Weintraube“ und die Station „Zitzschewig“ sind barrierefrei.

Ebenso ist die Anreise mit der Straßenbahn möglich.

Nachfolgend gibt es im Stadtgebiet Radebeul folgende barrierefreie Haltestellen:

- Landesbühnen Sachsen
- Zillerstraße
- Dr.-Külz-Strasse
- Borstraße
- Gradsteg
- Schloss Wackerbarth
- Johannisbergstraße

An den restlichen Haltestellen kann durch das Fahrpersonal eine Rampe angelegt werden.

Im Folgenden finden Sie hilfreiche Informationen zu ausgewählten Radebeuler Kultur- und Freizeiteinrichtungen in Bezug auf Barrierefreiheit.

Dorfanger Altkötzschenbroda mit Friedenskirche

Die Friedenskirche ist über eine Schwelle begeh- bzw. befahrbar. Eine Hörschleife befindet sich in der Kirche. Der Luthersaal des benachbarten Gemeindehauses (Lutherhaus) ist mit einem Aufzug ausgestattet. Diverse barrierefreie Cafés und Restaurants liegen direkt auf dem Dorfanger.

Hoflöbnitz

Die Hoflöbnitz ist vom Parkplatz Knohlweg ohne Treppenstufen zugänglich. Die Weinterrasse, das Besucherzentrum der Sächsischen Weinstraße mit Vinothek (inkl. behindertengerechte Toilette) und die Weinstube können ohne Barrieren erreicht werden. Der Winzsaal ist über einen Fahrstuhl erreichbar. Barrierefrei zugänglich sind zudem das Erdgeschoss im Sächsischen Weinbaumuseum sowie die Weinstube

mit angepasster Toilette. Der Gewölberaum besitzt ebenso einen barrierefreien Zugang.

Karl May Museum

Die „Villa Bärenfett“ mit der Ausstellung „Indianer Nordamerikas“ kann ohne Probleme besichtigt werden. Eine behindertengerechte Toilette ist vorhanden. „Kinderwagen im Museum?“ Aus Sicherheitsgründen dürfen Kinderwagen nicht mit in die Ausstellungsräume genommen werden. Bitte wenden Sie sich an die Mitarbeiter, wenn Sie geeignete Stellplätze für Ihre Kinderwagen sowie für Sport- und Spielgeräte suchen.

KROKO-FIT

Das Sport- und Freizeitzentrum ist barrierefrei erreichbar und hat eine behindertengerechte Toilette.

Landesbühnen Sachsen

Mit Hilfe einer Rampe gelangen Sie ins Theater. Im Gebäude gibt es einen Aufzug, mit dem Sie die Studiobühne erreichen. Vier Rollstuhlplätze befinden sich im Großen Saal. Eine Induktionsschleife sowie Behindertenparkplätze sind vorhanden.

Lößnitzgrundbahn

Mit einem Lift können Rollstuhlfahrer in Radebeul-Ost und Moritzburg in den Waggon gehoben werden, was im Vorhinein telefonisch angemeldet werden sollte. Am Bahnhof Moritzburg finden Sie sowohl eine behindertengerechte Toilette als auch eine Rampe für den Zugang zum Fahrkarten- und Souvenirverkauf.

Lügenmuseum

Teile des Museums sind zugänglich. Der Eingang des Lügenmuseums ist ebenerdig. Durch den Hintereingang können weitere Räume besichtigt werden.

Lutherkirche

Über eine Rampe haben Sie Zugang in

den Vorraum. Die Toiletten sind ohne Stufen zu erreichen. Es existiert eine Hörschleife.

Schloss Wackerbarth

Das Weingut weist barrierefreie Zufahrten zu allen Gebäuden sowie behindertengerechte Toiletten auf. Alle Führungen im Haus sind über Aufzüge uneingeschränkt durchführbar.

Sternwarte und Planetarium

Mit entsprechenden Hilfskräften ist es möglich, körperlich eingeschränkte Gäste ins Planetarium zu bringen. Hierbei müssen wenige Treppenstufen überwunden werden. Eine behindertengerechte Toilette befindet sich vor Ort. Die telefonische Voranmeldung ist möglich.

Öffentliche Toiletten mit barrierefreiem Zugang finden Sie:

- in Altkötzschenbroda, gegenüber des Hotels „Goldener Anker“, Altkötzschenbroda 61
- in Radebeul-Ost im Bahnhofsgelände
- in der Tourist-Information, Hauptstraße 12
- in Radebeul-Ost, im Technischen Rathaus, Pestalozzistraße 8
- in Radebeul Mitte, im Freizeitzentrum KROKO-FIT, Richard-Wagner-Straße 5



#DresdenElbland
#VisitDresden

WILLKOMMEN IN
DRESDEN ELBLAND



- Zertifizierte
Tourist-Information
- Tourist-
Information
- touristischer
Informationspunkt
- Schmalspur-
bahnen
- Fähren
- Anleger Sächsische
Dampfschiffahrt

Dresden.
Elbland